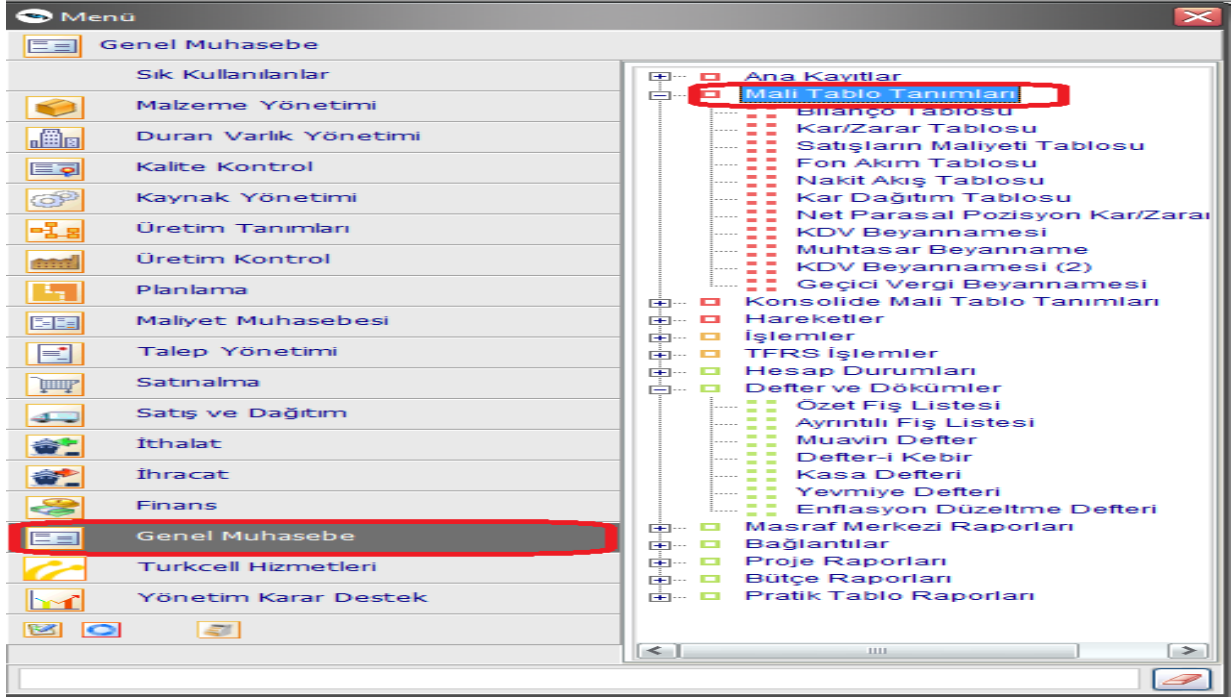


Urün : GoPlus / TigerPlus / Tiger Enterprise

Bölüm : Mali Tablolar

## Mali Tablolar

Mali tablo tanımları menüsüne Muhasebe/Mali tablo tanımları altından ulaşılmaktadır.

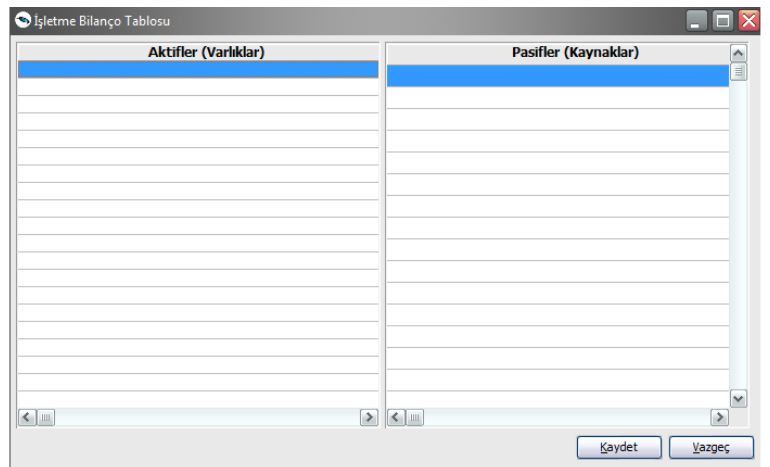
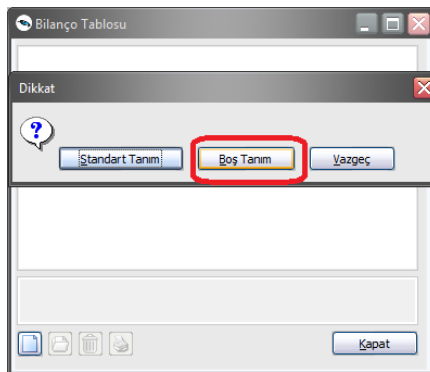


Mali tablolarla ilgili yapılabilecek işlemler iki gruba ayrılır.

### Mali Tablo Tanımları

Bu bölümde firmanın kullanacağı mali tablo tanımları hazırlanır. Yani tablo üzerinde yazılması gereken bilgilerin ne olduğu, bu bilgilerin hangi hesaplardan ne şekilde alınacağı, gruplar, toplamlar, rapor başlığı, dipnot bilgileri hep bu bölümde tanımlanır. Mali tablo tanımları iki şekilde yapılabilir:

- Boş bir tablo açılarak baştan sona yeni oluşturulabilir.



Tarih : 07.09.2012

Konu : Mali Tablolar

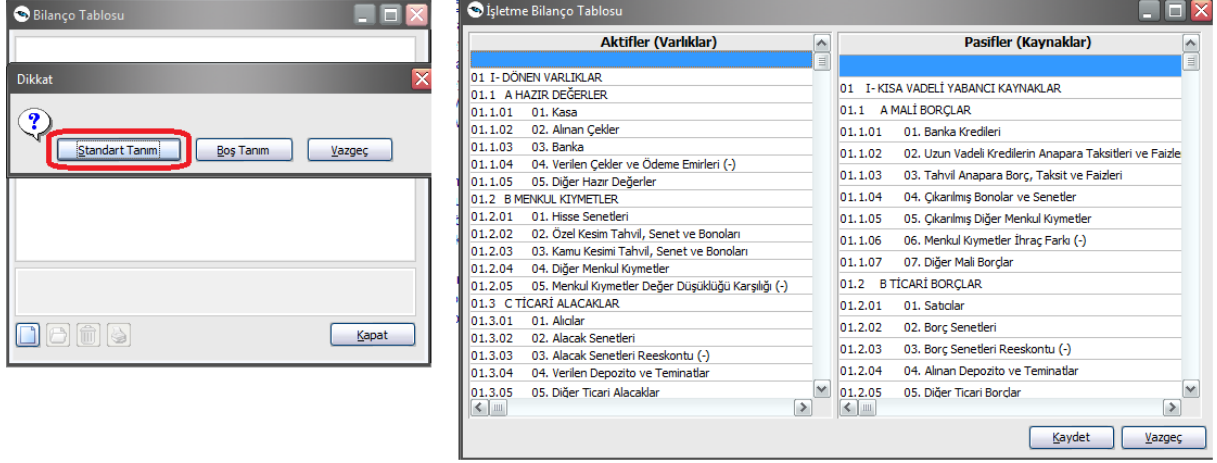
Revizyon Tarihi :

Revizyon Numarası :

**Ürün** : GoPlus / TigerPlus / Tiger Enterprise

**Bölüm** : Mali Tablolar

- Mevzuata uygun standart tablo tanımı açılarak üzerinde değişiklik yapılabilir.



Bu bölümde yapılan tüm mali tablo tanımları, adını kullanıcının belirleyeceği dosyalar şeklinde saklanabilir ve raporlama bölümünde istenen dosya üzerinden tablo alınabilir.

Mali tablolar, Genel Muhasebe menüsünün altında yer alan Mali Tablo Tanımları seçeneği ile tanımlanır. Tanımlanan tablolar şunlardır:

- Bilanço Tablosu
- Kar/Zarar Tablosu
- Satışların Maliyeti tablosu
- Fon Akım Tablosu
- Nakit Akım Tablosu
- Kar Dağıtım Tablosu
- Net Parasal Pozisyon Kar/Zarar Tablosu
- KDV Beyannamesi
- Muhtasar Beyanname
- KDV Beyannamesi (2)
- Geçici Vergi Beyannamesi

Bu tanımlardan biri seçildikten sonra ekrana gelen pencerede o tablo ile ilgili daha önce yapılmış tanımların açıklamaları ile standart ve boş tablo seçenekleri ekrana gelir. Bunlardan herhangi birini seçerek o tablonun tanım penceresi ekrana getirilir.

### Mali Tablo Raporları

Mali tablo raporları, Genel Muhasebe bölümünde, **Mali Tablo Tanımları** seçeneği altında yer alan her tablo için ilgili listelerde F9 menüsündeki **Rapor** seçeneği ile alınır. Alınacak mali tablo raporu seçildiğinde raporun ne şekilde ve hangi rapor ünitesinden alınacağını belirleyecek pencere ekrana gelir.

Rapor ünitesi alanında yapılacak seçimle mali tablo, ekran ve yazıcıdan alınabildiği gibi, diske yazdırılıp daha sonra herhangi bir metin işlemci ile de alınabilir. Raporu yazıcıdan alırken, gerekirse

**Tarih** : 07.09.2012

**Konu** : Mali Tablolar

**Revizyon Tarihi** :

**Revizyon Numarası** :

**Ürün : GoPlus / TigerPlus / Tiger Enterprise**

**Bölüm : Mali Tablolar**

rapor filtre satırlarında belirlenen koşulları da yazdırmak mümkündür. Bunun için filtreleri yaz seçeneği kullanılır. Bu durumda alınan raporun başında, raporda kullanılan filtre satırları ve bu satırlarda belirlenen koşullar da yer alır.

Mali tablo raporunun ne şekilde alınacağı ise filtre satırlarında belirlenir. Her mali tablo raporu kendi filtre seçenekleri ilgili ekranda yer alır. Filtre satırlarında yapılacak koşul belirleme işleminden sonra rapor alınır.

### Bilanço Tablosu

Bilanço tablosu görüntü olarak Aktifler ve Pasifler olmak üzere iki farklı kısımdan oluşur. Aslında bunu Aktifler ve Pasifler adında iki adet ayrı mali tablonun tanımı yan yana yapıyor gibi düşünmek yerinde olur. Yapılan tanımlarda da diğer tablolardan tek farklı nokta (Kar / Zarar) adında bir tanımın olmasıdır. (Bu tanımlar diğer mali tablolarda yoktur.)

Kar = Toplam aktif tutarı - Toplam Pasif tutarını, Zarar = Toplam Pasif tutarı - Toplam Aktif tutarını ifade eder.

İşletme Bilanço Tablosu		Pasifler (Kaynaklar)	
01 I- DÖNEN VARLIKLAR		01 I- KISA VADELİ YABANCI KAYNAKLAR	
01.1 A HAZIR DEĞERLER		01.1 A MALİ BORÇLAR	
01.1.01	01. Kasa	01.1.01	01. Banka Kredileri
01.1.02	02. Alınan Çekler	01.1.02	02. Uzun Vadeli Kredilerin Anapara Taksitleri ve Faizleri
01.1.03	03. Banka	01.1.03	03. Tahvil Anapara Borç, Taksit ve Faizleri
01.1.04	04. Verilen Çekler ve Ödeme Emirleri (-)	01.1.04	04. Çıkarılmış Bonolar ve Senetler
01.1.05	05. Diğer Hazır Değerler	01.1.05	05. Çıkarılmış Diğer Menkul Kıymetler
01.2 B MENKUL KIYMETLER		01.1.06	06. Menkul Kıymetler İhraç Farkı (-)
01.2.01	01. Hisse Senetleri	01.1.07	07. Diğer Mali Borçlar
01.2.02	02. Özel Kesim Tahvil, Senet ve Bonoları	01.2 B TİCARİ BORÇLAR	
01.2.03	03. Kamu Kesimi Tahvil, Senet ve Bonoları	01.2.01	01. Satıcılar
01.2.04	04. Diğer Menkul Kıymetler	01.2.02	02. Borç Senetleri
01.2.05	05. Menkul Kıymetler Değer Düşüklüğü Karşılığı (-)	01.2.03	03. Borç Senetleri Reeskontu (-)
01.3 C TİCARİ ALACAKLAR		01.2.04	04. Alınan Depozito ve Teminatlar
01.3.01	01. Alıcılar	01.2.05	05. Diğer Ticari Borçlar
01.3.02	02. Alacak Senetleri		
01.3.03	03. Alacak Senetleri Reeskontu (-)		
01.3.04	04. Verilen Depozito ve Teminatlar		
01.3.05	05. Diğer Ticari Alacaklar		

### Diğer Mali Tablolar

Bu gruba giren Gelir, Satışların Maliyeti, Nakit Akış, Fon Akış ve Kar Dağıtım tablosunda tanım ekranı bilançoda olduğu gibi iki kısma ayrılmamış olup, tablo maddeleri sırayla yukarıdan aşağıya doğru tek bir ekran üzerinde tanımlanır. Tablonun iki kısmı olmadığından Kar ve Zarar tanımları da yoktur.

Mali tablo tanımları her bir mali tablo için programda standart olarak bulunan tanım kullanılarak yapılabileceği gibi boş tablo üzerinden de yapılır.

Tablo tanımında İşlemler menüsünde yer alan seçenekler kullanılır.

**Tarih : 07.09.2012**

**Konu : Mali Tablolar**

**Revizyon Tarihi :**

**Revizyon Numarası :**

**Urün** : GoPlus / TigerPlus / Tiger Enterprise

**Bölüm** : Mali Tablolar

Tablo kaydederken bir dosya adı ve açıklaması girilmesi zorunludur. Mali tablo tanımları bölümünden çalıştırılacak rapor dosyası burada girilen açıklama bilgisine göre seçilir.

### Tablo Tanımları

Mali tablolara ait tanımlar Genel Muhasebe bölümünde Mali Tablo Tanımları seçeneği ile kaydedilir. Programda her tablo için standart bir tanım bulunmaktadır. Tanım için standart tasarı kullanılabileceği gibi **Boş Tanım** seçeneği ile tablo yeniden tanımlanabilir. Tanımlanan tablo, kaydet seçeneği ile tablo adı ve açıklaması verilerek kaydedilir.

Tablo tanımlarında sağ fare tuşu menüsünde yer alan seçenekler kullanılır. Tablo üzerinde yazılması gereken bilgilerin ne olduğu, bu bilgilerin hangi hesaplardan ne şekilde alınacağı, gruplar, toplamlar, rapor başlığı, dipnot bilgileri F9 menüsündeki

- [Dipnotlar](#)
- [Grup](#)
- [Hesap](#)
- [Hesap Aralığı](#)
- [Tutar](#)
- [Formül](#)
- [Ara Toplam](#)
- [Genel Toplam](#)
- [Sayfa Düzeni](#)
- [Kar/Zarar](#)

seçenekleri ile kaydedilir. Kayıtlı her tablo ilgili mali tablo seçeneğinde yer alır. Mali tablo raporunu almak için önce raporlanacak tablo daha sonra sağ fare tuşu menüsündeki Rapor seçeneği kullanılır.

Veri aktarımı olanağı ile mali tablo bilgileri bir dosyaya yazdırılır ve başka bir tablo tanımına aktarılabilir. Bunun için Kayıtlı mali tablolar penceresinde sağ fare tuşu menüsündeki Veri aktarımı içeri ve Veri aktarımı dışarı seçenekleri kullanılır.

### Grup

#### Ne için kullanılır?

Mali tablolarda grup satırı, o satırın altında yer alan ve kırılmalı yapıya uygun olarak kodlanan diğer satır tiplerine ait tutar bilgilerinin toplamının (işlem türüne göre bazı satırlar çıkarılabilir) tek satırda özet olarak görüntülenmesi için kullanılır. Grup satırı diğer gruplardan bağımsız olabileceği gibi, tanım koduna göre bir grubun alt satırı da olabilir. Ayrıca daha sonraki satırlarda yer alan ara toplam, genel toplam gibi bilgilerin hesaplanmasında göz önüne alınır.

#### Nasıl hesaplanır?

Grup satırının tutarı, bu satırın altında yer alan ve tanım koduna göre alt satır özelliği taşıyan diğer satırların tutarları toplanarak bulunur.

### Değişken Bilgiler

Alan Adı	Açıklama
Tanım Kodu	Grup bilgisine bir satır kodu vermek için kullanılır. Burada girilen kodlar aynen hesap planı kodları gibi kullanılabilir. Yani kırılmalı yapıya uygun bir şekilde giriş yapılırsa grup altında alt gruplar ve diğer satır tiplerinden alt satırlar oluşturmak

**Tarih** : 07.09.2012

**Konu** : Mali Tablolar

**Revizyon Tarihi** :

**Revizyon Numarası** :

Urün : GoPlus / TigerPlus / Tiger Enterprise

Bölüm : Mali Tablolar

	mümkündür. Kodlama örneği: 1. Ana Grup 1.1 Alt Grup 1.1.1 En alt grup 1.2 Hesap 1.3 Formül
<b>Tanım Adı</b>	Kodu girilen grup satırının açıklaması girilir. Bu açıklama grup kodunun yanında görüntülenir. (Muhasebedeki hesap açıklamaları gibi)
<b>İşlem Türü</b> - Eklenecek - Çıkarılacak - İşleme girmeyecek	Bu bilgi tanımladığımız grup satırına ait tutarın, daha sonraki satırlarda yer alan "Ara toplam" ve "Genel Toplam" maddelerini ne şekilde etkileyeceğini gösterir. Bunun yanı sıra tanımladığımız grup satırı, kodlamasından dolayı başka bir grubun alt grubu olarak kullanılıyorsa, bu satıra ait tutarın üst grubu ne şekilde etkileyeceği de bu seçeneğe göre belirlenir.
<b>Ters Bakiye</b> - Listelenecek - Listelenmeyecek	Bu gruba ait alt satırlardan gelen toplam tutar bilgisi eğer negatif oluyorsa, buradaki seçeneğe göre, tablo raporunda o satırın karşısında tutar bilgisinin görünmemesi sağlanabilir. (Yani tutar negatifse görüntülenmesin diyebiliyoruz)
<b>Raporlama</b> - Basılacak - Basılmayacak	Tanımlamış olduğumuz gruba ait satırın mali tablo raporunda tamamen görüntülenmemesini istiyorsak bu seçenek kullanılabilir. Bu seçeneğin etkisi tamamen görüntüsel olup grup satırının sadece tablo raporunda basılmamasını sağlar. Onun dışında bu satıra ait tutar bilgisi tabloda varmış gibi davranılarak, ara toplam, genel toplam, üst grup toplamı işlemlerinde hesaba katılır.
<b>Karşılaştırma Kodları</b>	İlgili mali tablo raporu alınırken üst hesapları oluşturan alt hesapların ya da diğer bir deyişle grupları oluşturan hesapların bu grupların bakiyesini hangi oranda etkilediklerini yüzde olarak görebilmek için ilgili hesapların kodlarının girildiği alandır. Kısaca genel toplamları etkileyen ara toplam ya da hesap toplamlarını birbiriyle karşılaştırabilmek için gerekli olan tanım kodlarıdır. Misal; 01 Dönen Varlıklar grubu genel toplamında alt bir grup olan 01.1 Hazır Değerler grubunun etkisini görmek için 01 Dönen Varlıklar Grup tanımındaki karşılaştırma kodlarının ilkine 01.1 yazılmalıdır.

## Hesap

### Ne için kullanılır?

Mali tablolarda hesap satırı, hesap planındaki koduna göre bir hesabı seçerek, bu hesaba ait borç, alacak, bakiye, artış, azalış vb. tutar bilgilerinden birini tek satırda görüntülemek için kullanılır. Hesap satırı gruplardan bağımsız olabileceği gibi, tanım koduna göre bir grubun alt satırı da olabilir. Ayrıca daha sonraki satırlarda yer alan ara toplam, genel toplam gibi bilgilerin hesaplanmasında göz önüne alınır.

### Nasıl hesaplanır?

Hesap satırının karşısında görüntülenecek tutar, hesap kodu alanında tanımlanmış olan muhasebe hesabının, hesap tutarı seçeneğiyle tipi belirlenmiş olan tutarına eşitlenir. Detaylar aşağıda açıklanmıştır.

Alan Adı	Açıklama
<b>Tanım Kodu</b>	Muhasebe hesabına ait bilgiye bir satır kodu vermek için kullanılır. Bu kod kırılmalı yapıya uygun şekilde kullanıldığında bir grubun alt satırı olması sağlanabilir. (Bu kod sadece mali tablo için geçerli olan bir tanımlama kodu olup muhasebe hesap koduyla

Tarih : 07.09.2012

Konu : Mali Tablolar

Revizyon Tarihi :

Revizyon Numarası :

Urün : GoPlus / TigerPlus / Tiger Enterprise

Bölüm : Mali Tablolar

	karıştırmamak gereklidir) Tanım kodu ne olursa olsun, bir hesap satırına başka satırlar alt satır olarak bağlanamaz. Yani bir hesaba ait tutar bilgisi, başka satırlardan etkilenmeyip sadece tanımlanmış olan hesabın tutarlarına (borç, alacak vb.) göre oluşturulur.
<b>Tanım Adı</b>	Tanım kodu girilen hesap satırının açıklaması girilir. Bu açıklama tablo raporunda hesap aralığı kodunun yanında görüntülenir. (Muhasebedeki hesap açıklamaları gibi.)
<b>Hesap Kodu</b>	Hesap planındaki muhasebe koduna göre tutarı (borç, alacak, bakiye vb.) satır tutarını etkilemesi istenen hesap seçilir. Bu işlem sonucunda seçilen muhasebe hesabının tutarı (borç, alacak vb) hesap satırının tutarını oluşturur.
<b>İşlem Türü</b> - Eklenecek - Çıkarılacak - İşleme girmeyecek	Bu bilgi tanımladığımız hesap satırına ait tutarın, daha sonraki satırlarda yer alan "Ara toplam" ve "Genel Toplam" maddelerini ne şekilde etkileyeceğini gösterir. Bunun yanı sıra tanımladığımız hesap satırı, kodlamasından dolayı başka bir grubun alt satırı olarak kullanılıyorsa, bu satıra ait tutarın üst grubu ne şekilde etkileyeceği de bu seçeneğe göre belirlenir.
	Hesap tutarı olarak tanımlanmış olan muhasebe hesabının tutarının hangi tür bilgiler üzerinden hesaplanacağını belirtir. Örneğin hesap kodu 100 seçilmiş ve hesap tutarı da borç olarak seçilmişse mali tablo raporunda bu satırın karşısına gelecek tutar bilgisi, 100 kodlu hesabın tablo tarihindeki borcuna eşit olur. Hesap tutarı parametrelerinin detayları ayrıca açıklanacaktır.
<b>Kullanılacak döviz kuru</b> - Rapor tarihindeki kur - İşlem Tarihindeki kurlar	Tablo raporu dövizli olarak alındığında, hesap satırında yer alan tutarın dövizli olarak hesaplanması gereklidir. Rapor tarihindeki kur seçilirse Tutar yerel para birimi üzerinden hesaplanır. Hesaplanan rakam raporun alındığı tarihteki raporlama döviz kuruna bölünerek dövizli tutar bulunur. (Yani, tablo çarpanında olduğu gibi yerel tutarlar sabit bir sayıya bölünmüş olur) İşlem tarihindeki kurlar seçilirse Tutarlar, muhasebe hesap kartına bağlı olarak tutulan aylık raporlama dövizli toplamları (borç, alacak, b.bakiye, a.bakiye) üzerinden hesaplanır. Yani yerel para birimi cinsinden bilgiler hiçbir aşamada kullanılmaz. Sonuçta muhasebe hesap kartlarındaki aylık dövizli toplamlar, muhasebe işlemlerinin yapıldığı tarihlerdeki kurlardan güncellendiği için mali tablo, işlem tarihlerindeki kurlar üzerinden alınmış olur.
<b>Raporlama</b> - Basılacak - Basılmayacak	Tanımlanmış olduğumuz satırın mali tablo raporunda hiç görüntülenmemesini istiyorsak bu seçenek kullanılabilir. Bu seçeneğin etkisi tamamen görüntüsel olup hesap satırının sadece tablo raporunda basılmamasını sağlar. Onun dışında bu satıra ait tutar bilgisi tabloda varmış gibi davranılarak, ara toplam, genel toplam, üst grup toplamı işlemlerinde hesaba katılır.
<b>Ters Bakiye Listenecek Listelenmeyecek</b>	Bu satıra ait hesaplanan toplam tutar bilgisi eğer negatif oluyorsa, buradaki seçeneğe göre, tablo raporunda o satırın karşısında tutar bilgisinin görünmemesi sağlanabilir. (Yani tutar negatifse görüntülenmesin diyebiliyoruz)
<b>Hesap Karakteri</b> - Borç - Alacak - Bakiye	Burada belirtilen hesap karakteri yukarıda açıklanmış olan hesap tutarı parametresiyle bağlantılı olarak çalışır ve Artış ve Azalış bilgilerinin hesaplanmasını etkiler. Şöyle ki Hesap karakteri borç ise Bakiye = borç - alacak Hesap karakteri alacak ise Bakiye = alacak - borç olarak bulunur. Dolayısıyla bu yön farklılığından Artış = D.sonu bakiye - D.başı bakiye (eğer pozitif ise) Azalış = D.sonu bakiye - D.başı bakiye (eğer negatif ise) bilgileri de etkilenir.
<b>Karşılaştırma Kodları</b>	İlgili mali tablo raporu alınırken üst hesapları oluşturan alt hesapların ya da diğer bir deyişle grupları oluşturan hesapların bu grupların bakiyesini hangi oranda etkilediklerini yüzde olarak görebilmek için ilgili hesapların kodlarının girildiği alandır. Kısaca genel

Tarih : 07.09.2012

Konu : Mali Tablolar

Revizyon Tarihi :

Revizyon Numarası :

Urün : GoPlus / TigerPlus / Tiger Enterprise

Bölüm : Mali Tablolar

	toplamları etkileyen ara toplam ya da hesap toplamlarını birbiriyle karşılaştırabilmek için gerekli olan tanım kodlarıdır. Misal; 01 Dönen Varlıklar grubu genel toplamında alt bir grup olan 01.1 Hazır Değerler grubunun etkisini görmek için 01 Dönen Varlıklar Grup tanımındaki karşılaştırma kodlarının ilkinde 01.1 yazılmalıdır.
--	---

### Hesap Aralığı

#### Ne için kullanılır?

Mali tablolarda hesap aralığı satırı, hesap planındaki kod sırasına göre birbirini izleyen bir grup hesabı toplu olarak seçerek, bu hesaplara ait borç, alacak, bakiye vb. tutar bilgilerinin toplamını tek satırda görüntülemek için kullanılır. Hesap aralığı satırı gruplardan bağımsız olabileceği gibi, tanım koduna göre bir grubun alt satırı da olabilir. Ayrıca daha sonraki satırlarda yer alan ara toplam, genel toplam gibi bilgilerde hesaba katılır.

#### Nasıl hesaplanır?

Hesap aralığı satırının karşısında görüntülenecek tutar, hesap aralığı alanında tanımlanmış olan tüm muhasebe hesaplarının, hesap tutarı seçeneğiyle tipi belirlenmiş olan tutarlarının toplanmasıyla hesaplanır.

Alan Adı	Açıklama
<b>Tanım Kodu</b>	Hesap aralığına ait bilgiye bir satır kodu vermek için kullanılır. Bu kod kırılmalı yapıya uygun şekilde kullanıldığında bir grubun alt satırı olması sağlanabilir. Tanım kodu ne olursa olsun, bir hesap grubu satırına başka satırlar alt satır olarak bağlanamaz. Yani bir hesap grubuna ait tutar bilgisi, başka satırlardan etkilenmeyip sadece tanımlanmış olan hesapların tutarlarına (borç, alacak vb.) göre oluşturulur.
<b>Tanım Adı</b>	Kodu girilen hesap aralığı satırının açıklaması girilir. Bu açıklama tablo raporunda hesap aralığı kodunun yanında görüntülenir. (Muhasebedeki hesap açıklamaları gibi)
<b>Hesap Aralığı</b>	Hesap planında muhasebe koduna göre sıralı olan hesaplardan tutarları satır toplamını etkileyecek olanlarının başlangıç ve bitiş muhasebe kodları girilir. Bu işlem sonucunda başlangıç ve bitiş dahil olmak üzere o aralıkta yer alan tüm hesapların tutarları (borç, alacak vb.) toplamı hesap aralığı satırının tutarını oluşturur.
<b>İşlem Türü</b> - Eklenecek -- Çıkarılacak - İşleme girmeyecek	Bu bilgi tanımladığımız hesap aralığı satırına ait tutarın, daha sonraki satırlarda yer alan "Ara toplam" ve "Genel Toplam" maddelerini ne şekilde etkileyeceğini gösterir. Bunun yanı sıra tanımladığımız hesap aralığı satırı, kodlamasından dolayı başka bir grubun alt satırı olarak kullanılıyorsa, bu satıra ait tutarın üst grubu ne şekilde etkileyeceği de bu seçeneğe göre belirlenir.
<b>Hesap Tutarı</b> - Bakiye - Borç - Alacak - Borç bakiyesi - Alacak bakiyesi - Artış - Azalış - Dönem başı bakiye - Dönem sonu bakiye	Hesap aralığı olarak tanımlanmış olan muhasebe hesaplarının tutarlarının hangi tür bilgiler üzerinden hesaplanacağını belirtir Burada belirtilen tutar türü, hesap aralığında yer alan tüm hesaplar için geçerlidir. Örneğin hesap aralığı 100.... 150 seçilmiş ve hesap tutarı da borç olarak seçilmişse mali tablo raporunda bu satırın karşısına gelecek tutar bilgisi, 100 ile 150 kodlu hesaplar arasındaki tüm hesapların tablo tarihindeki borçları toplanarak hesaplanır. Hesap tutarı parametrelerinin detayları ayrıca açıklanacaktır.

Tarih : 07.09.2012

Konu : Mali Tablolar

Revizyon Tarihi :

Revizyon Numarası :



Urün : GoPlus / TigerPlus / Tiger Enterprise

Bölüm : Mali Tablolar

- Dönem içi borç - Dönem içi alacak	
<b>Kullanılacak Döviz Kuru</b> - Rapor tarihindeki kur - İşlem Tarihindeki kurlar	Tablo raporu dövizli olarak alındığında, hesap satırında yer alan tutarın dövizli olarak hesaplanması gereklidir. Bunun için; <b>Rapor tarihindeki kur</b> seçilirse; Tutar yerel para birimi üzerinden hesaplanır. Hesaplanan rakam raporun alındığı tarihteki raporlama döviz kuruna bölünerek dövizli tutar bulunur. (Yani, tablo çarpanında olduğu gibi yerel tutarlar sabit bir sayıya bölünmüş olur) <b>İşlem tarihindeki kurlar</b> seçilirse Tutarlar, muhasebe hesap kartına bağlı olarak tutulan aylık raporlama döviz toplamları (borç, alacak, b.bakiye, a.bakiye) üzerinden hesaplanır. Yani yerel para birimi cinsinden bilgiler hiçbir aşamada kullanılmaz. Sonuçta muhasebe hesap kartlarındaki aylık dövizli toplamlar, muhasebe işlemlerinin yapıldığı tarihlerdeki kurlardan güncellendiği için mali tablo, işlem tarihlerindeki kurlar üzerinden alınmış olur.
<b>Raporlama</b> - Basılacak - Basılmayacak	Tanımlamış olduğumuz satırın mali tablo raporunda hiç görüntülenmemesini istiyorsak bu seçenek kullanılabilir. Bu seçeneğin etkisi tamamen görüntüsel olup hesap aralığı satırının sadece tablo raporunda basılmamasını sağlar. Onun dışında bu satıra ait tutar bilgisi tabloda varmış gibi davranılarak, ara toplam, genel toplam, üst grup toplamı işlemlerinde hesaba katılır.
<b>Ters Bakiye</b> - Listelenecek - Listelenmeyecek	Bu satıra ait hesaplanan toplam tutar bilgisi eğer negatif oluyorsa, buradaki seçeneğe göre, tablo raporunda o satırın karşısında tutar bilgisinin görünmemesi sağlanabilir. (Yani tutar negatifse görüntülenmesin diyebiliyoruz)
<b>Hesap Karakteri</b> - Borç - Alacak	Burada belirtilen hesap karakteri yukarıda açıklanmış olan hesap tutarı parametresiyle bağlantılı olarak çalışır ve bakiye, Artış ve Azalış bilgilerinin hesaplanmasını etkiler. Şöyle ki  Hesap karakteri borç ise Bakiye = borç - alacak Hesap karakteri alacak ise Bakiye = alacak - borç olarak bulunur. Dolayısıyla bu yön farklılığından Artış = D.sonu bakiye - D.başı bakiye (eğer pozitif ise) Azalış = D.sonu bakiye - D.başı bakiye (eğer negatif ise) bilgileri de etkilenir.
<b>Karşılaştırma Kodları</b>	İlgili mali tablo raporu alınırken üst hesapları oluşturan alt hesapların ya da diğer bir deyişle grupları oluşturan hesapların bu grupların bakiyesini hangi oranda etkilediklerini yüzde olarak görebilmek için ilgili hesapların kodlarının girildiği alandır. Kısaca genel toplamları etkileyen ara toplam ya da hesap toplamlarını birbiriyle karşılaştırabilmek için gerekli olan tanım kodlarıdır. Misal; 01 Dönen Varlıklar grubu genel toplamında alt bir grup olan 01.1 Hazır Değerler grubunun etkisini görmek için 01 Dönen Varlıklar Grup tanımındaki karşılaştırma kodlarının ilkine 01.1 yazılmalıdır.

Tutar

Ne için kullanılır?

Gerek dövizli mali tablolarda, gerekse nakit ve fon akış tablolarında bazı satırlara ait tutar bilgileri hesap planından elde edilememektedir. (XX hesabın içindeki nakit tutar, YY hesaptan ayrılan karşılıklar gibi). Bu gibi durumlar için mali tablo tanımlarında, tutar bilgisinin kullanıcı tarafından girileceği satırların tanımlamasına izin vermek gereklidir. İşte tutar tipindeki satırlar bu işlevi üstlenir.

Tarih : 07.09.2012

Konu : Mali Tablolar

Revizyon Tarihi :

Revizyon Numarası :



**Urün : GoPlus / TigerPlus / Tiger Enterprise**

**Bölüm : Mali Tablolar**

Tutar satırı gruplardan bağımsız olabileceği gibi, tanım koduna göre bir grubun alt satırı da olabilir. Ayrıca daha sonraki satırlarda yer alan ara toplam, genel toplam gibi bilgilerin hesaplanmasında göz önüne alınır.

### Nasıl hesaplanır?

Herhangi bir hesaplama yapılmayıp, görüntülenecek tutar doğrudan kullanıcı tarafından girilir. Nerede girileceği aşağıda açıklanmıştır.

Alan Adı	Açıklama
<b>Tanım Kodu</b>	Tutara ait bilgiye bir satır kodu vermek için kullanılır. Bu kod kırılmalı yapıya uygun şekilde kullanıldığında bir grubun alt satırı olması sağlanabilir. Tanım kodu ne olursa olsun, bir tutar satırına başka satırlar alt satır olarak bağlanamaz. Yani bir Tutar satırına ait tutar bilgisi, başka satırlardan etkilenmeyip sadece tanımlanmış olan tutara (yerel / dövizli) göre oluşturulur
<b>Tanım Adı</b>	Kodu girilen tutar satırının açıklaması girilir. Bu açıklama tablo raporunda Tutar kodunun yanında görüntülenir. (Muhasebedeki hesap açıklamaları gibi)
<b>İşlem Türü</b> - Eklenecek - Çıkarılacak - İşleme girmeyecek	Bu bilgi tanımladığımız tutar satırına ait tutarın, daha sonraki satırlarda yer alan "Ara toplam" ve "Genel Toplam" maddelerini ne şekilde etkileyeceğini gösterir. Bunun yanı sıra tanımladığımız tutar satırı, kodlamasından dolayı başka bir grubun alt satırı olarak kullanılıyorsa, bu satıra ait tutarın üst grubu ne şekilde etkileyeceği de bu seçeneğe göre belirlenir
<b>Tutar (Yerel)</b>	Tablo raporunda bu satıra ait açıklamanın karşısında görülmek istenen ve satırla ilgili hesaplamalara katılması istenen tutar yerel para birimi cinsinden bu alana girilir.
<b>Tutar (Dövizli)</b>	Tablo raporu dövizli olarak alındığında, bu satıra ait açıklamanın karşısında görülmek istenen ve satırla ilgili hesaplamalara katılması istenen tutar raporlama dövizli cinsinden bu alana girilir.
<b>Raporlama</b> - Basılacak - Basılmayacak	Tanımlamış olduğumuz satırın mali tablo raporunda hiç görüntülenmemesini istiyorsak bu seçenek kullanılabilir. Bu davranılarak, ara toplam, genel toplam, üst grup toplamı işlemlerinde hesaba katılır.
<b>Ters Bakiye</b> - Listelenecek - Listelenmeyecek	Tanımlamış olduğumuz satırın mali tablo raporunda hiç görüntülenmemesini istiyorsak bu seçenek kullanılabilir. Bu seçeneğin etkisi tamamen görüntüsel olup tutar satırının sadece tablo raporunda basılmamasını sağlar. Onun dışında bu satıra ait tutar bilgisi tabloda varmış gibi davranılarak, ara toplam, genel toplam, üst grup toplamı işlemlerinde hesaba katılır.

### Formül

#### Ne için kullanılır?

Mali tablo satırlarında bazı ara toplam satırları (ara bilgiler demek daha doğru), sadece kendinden yukarıdaki grupların toplanması veya çıkarılmasından oluşmaz. O grupların içinden bazı satırların toplama veya çıkarma işlemine katılmaması ya da bir katsayıyla çarpılarak katılması gerekebilir. Ya da daha aşağıda yer alan bir gruptaki bazı hesap satırlarının işleme dahil edilmesi gerekebilir. Bunun gibi karışık durumlarda grup veya ara toplam tanımı yapmak sorunu çözmez. Bunun için, satır toplamını hangi tablo satırlarının ne şekilde etkileyeceğinin formül şeklinde girilebileceği tanımlara ihtiyaç vardır.

Formül satırı her zaman gruplardan bağımsızdır. Yani bir grubun alt satırı olamaz. Ayrıca daha sonraki satırlarda yer alan ara toplam, genel toplam gibi bilgilerin hesaplanmasında göz önüne alınmaz. Bu nedenle tanım kodu bilgisine gerek yoktur. (Sadece açıklaması yeterlidir)

**Tarih : 07.09.2012**

**Konu : Mali Tablolar**

**Revizyon Tarihi :**

**Revizyon Numarası :**

Urün : GoPlus / TigerPlus / Tiger Enterprise

Bölüm : Mali Tablolar

### Nasıl hesaplanır?

Formül satırının tutarı, Formül tanımı alanında girilmiş olan bilgiler değerlendirilerek hesaplanır. Bu bilgiler aşağıda açıklanmıştır.

Alan Adı	Açıklama
Açıklama	Tablo raporunda formül satırının yerinde görüntülenecek açıklama burada girilir.
Formül Tanımı	Formül satır açıklamasının karşısında yer alacak tutar bilgisi Bu formülde tablo satırlarına ait tanım kodları, başlarına "P" harfi getirilerek (Parametrenin ilk harfi) değişken olarak kullanılır. Bu değişkenler arasında ve sabit sayılarla toplama, çıkarma, çarpma ve bölme işlemleri yapılabilir. (İndirim ve masraf kartlarındaki hesaplamalar gibi.) Örnek olarak tabloda tanım kodları 12 ve 45 olan iki satırın tutarları 50 TL ve 100 TL olsun. Bir formül satırında bu iki satırın toplamının yarısını hesaplatmak istersek, formül tanımı alanına $(P12 + P45) / 2$ yazmak yeterlidir. Sonuç olarak tablo raporunda bu satırın karşısında 75 TL yazar.

### Ara Toplam

#### Ne için kullanılır?

Tablo raporunun herhangi bir satırına gelindiğinde, o ana kadar listelenmiş satırların toplamının veya farkının alındığı bir satır eklemek gerekebilir. Bu işlevi ara toplam satırı yerine getirir.

Ara toplam satırı her zaman gruptan bağımsızdır. Yani bir grubun alt satırı olamaz. Ayrıca daha sonraki satırlarda yer alan ara toplam, genel toplam gibi bilgilerin hesaplanmasında göz önüne alınmaz.

#### Nasıl hesaplanır?

Bir ara toplam satırının tutarını bulmak için yapılan işlemlere sadece başka bir satırın alt hesabı olmayan satırlar katılır. Bu satırların da işlemi ne şekilde etkileyeceği o satır tanımlarındaki işlem türü parametresine bakılarak belirlenir (eklenecek / çıkarılacak / işleme girmeyecek). Daha önceki satırlarda listelenen ara veya genel toplam satırları ile formül satırları da ara toplamı etkilemez

Alan Adı	Açıklama
Açıklama	Tablo raporunda ara toplam satırının yerinde görüntülenecek olan açıklama girilir.

### Genel Toplam

#### Ne için kullanılır?

Tablo raporunun herhangi bir yerinde, ya da tablo sonunda, tabloda yer alan tüm satırların toplamının veya farkının alındığı bir satır eklemek gerekebilir. Bu işlevi genel toplam satırı yerine getirir.

Genel toplam satırı her zaman gruptan bağımsızdır. Yani bir grubun alt satırı olamaz. Ayrıca daha sonraki satırlarda yer alan ara toplam, genel toplam gibi bilgilerin hesaplanmasında göz önüne alınmaz.

Tarih : 07.09.2012

Konu : Mali Tablolar

Revizyon Tarihi :

Revizyon Numarası :

**Urün** : GoPlus / TigerPlus / Tiger Enterprise

**Bölüm** : Mali Tablolar

**Nasıl hesaplanır?**

Bir genel toplam satırının tutarını bulmak için yapılan işlemlere sadece başka bir satırın alt hesabı olmayan satırlar katılır. Bu satırların da işlemi ne şekilde etkileyeceği o satır tanımlarındaki işlem türü parametresine bakılarak belirlenir (eklenecek /çıkartılacak /işleme girmeyecek) Daha önceki satırlarda listelenen ara veya genel toplam satırları ile formül satırları da genel toplamı etkilemez.

Ara toplam satırından tek farkı, genel toplam satırı tablonun neresine konursa konsun tutarı değişmez ve bu tutar tabloda yer alan tüm bağımsız satırlar üzerinden hesaplanır.

Alan Adı	Açıklama
Açıklama	Tablo raporunda genel toplam satırının yerinde görüntülenecek olan açıklama girilir.

**Kar/Zarar**

**Ne için kullanılır?**

Bu seçenek yalnızca Bilânço tanımlarında kullanılır. Bilanço tablosu alındığı dönemde muhasebe işlemleri tamamlanmamış ise (örneğin gelir ve gider hesaplarının bilanço hesaplarına aktarımı yapılmamış ise, yansıtma işlemleri tamamlanmadıysa vb.) ya da aktif ve pasif bölümündeki tanımlı satırlarda eksiklik veya yanlışlık var ise, rapor tamamlandığında aktif ve pasif hesaplar arasında bir fark oluşur. Bu farkın, tablo satırları arasında görüntülenmesi için (kar / zarar) tanımı kullanılır. Kar/zarar satırı her zaman grublardan bağımsızdır. Yani bir grubun alt satırı olamaz.

**Nasıl hesaplanır?**

Tablo raporunda Kar/zarar satırının karşısında görüntülenen tutar şu şekilde hesaplanır.

$KAR / ZARAR = \text{Aktifler satırlarının Genel toplamı} - \text{Pasifler satırlarının Genel Toplamı}$

Hesaplanan tutar pozitif veya negatif işaretiyle beraber tablonun kar/zarar satırı karşısında görüntülenir.

**Not:** Kar veya Zarar satırı kural olarak bilançonun Pasifler tarafına konulmalıdır. Ancak bu kullanıcı tarafından bilinmesi gereken bir bilgi olduğundan program tarafından böyle bir kısıtlama yapılmaz.

Alan Adı	Açıklama
Kar Açıklaması	Aktif toplamı - Pasif toplamı pozitif ise Kar / zarar satırında bu açıklama yer alır
Zarar Açıklaması	Negatif ise

**Sayfa Düzeni**

**Ne için kullanılır?**

Mali tablo raporunu görüntüsel olarak düzenlemek için kullanılır. İstenen tablo satırları arasında boş satırlar bırakılmasını ya da tablonun bazı bölümlerinin tek veya çift çizgili satırlar oluşturarak diğer bölümlerden ayrı görüntülenmesini sağlar.

Alan Adı	Açıklama
Boş Satır	Tablo raporunda tanımlandığı noktada bir boş satır oluşturur.
Tek Çizgi	Tablo raporunda tanımlandığı noktada "--" karakterlerinden oluşan bir satır oluşturur.
Çift Çizgi	Tablo raporunda tanımlandığı noktada "==" karakterlerinden oluşan bir satır oluşturur.

**Tarih** : 07.09.2012

**Konu** : Mali Tablolar

**Revizyon Tarihi** :

**Revizyon Numarası** :

Ürün : GoPlus / TigerPlus / Tiger Enterprise

Bölüm : Mali Tablolar

Mali Tablo Raporları

Bilanço bir işlemenin belirli bir tarihte sahip olduğu varlıklar ile bu varlıkların sağladığı kaynakları gösteren mali tablodur. Bilanço tablosu tanımı Ana kayıtlar altında yer alan Mali tablo tanımları seçeneği ile kaydedilir. Bilanço raporu filtre seçenekleri şunlardır:

### Bilanço Tablosu

Filtre	Değeri
<b>Mali Dönem</b>	Tablonun alınacağı mali dönemi belirtmek için kullanılır.
<b>Rapor Ayları</b> - Başlangıç - Bitiş	Başlangıç veya bitiş olarak seçilebilecek değerler: Açılış Mali yılın 1. ayı Mali yılın 2. ayı ... Mali yılın son ayı Sonraki yılın 1. ayı Bu filtre ticari sistemdeki tüm raporlardaki tarih aralığı filtersine benzer şekilde çalışır. Tek fark seçimin gün değil ay bazında yapılmasıdır. Bu durumda başlangıç ayı seçildiğinde, raporun gün olarak başlangıç tarihi seçilen ayın ilk günü, Bitiş ayı seçildiğinde, raporun gün olarak bitiş tarihi seçilen ayın son günü olur. Başlangıç ve bitiş günleri hesaplamalara dahil edilir. Bu duruma uymayan sadece açılışlardır. Eğer açılış seçimi yapılırsa sadece açılış fişleri dikkate alınır. Bitiş ayı başlangıç ayından küçük olamaz. Hesap tutarları burada belirlenen tarih aralığına göre hesaplanır.
<b>Rapor Seviyesi</b> ... e eşit	Bu filtre muhasebe raporlarındakine benzer şekilde kullanılır. Yani tablo tanımlarında satırların tanım kodları kırılmamalı yapıya uygun şekilde oluşturulmuş ise raporda çeşitli seviyelerde grup ve alt grup satırları ve onlara bağlı alt satırlar oluşur. Bunun yanı sıra ara ve genel toplam, formül, kar/zarar satırları vardır. Seviyelendirme 0. seviye = ara ve genel toplamlar, formül, kar/zarar ve hiç bir satırın alt satır olmayan satırlar. 1. seviye = sadece bir satırın alt satır olan satırlar ..... n. seviye = Kademeli olarak n tane satırın alt satır olan satırlar şeklinde yapılır. Sonuçta filtreye seçilen seviye, tablo raporunda görüntülenecek en alt satırın seviyesini gösterir. Bu filtrenin öndeğeri tablo parametreleri tanımlarından alınır.(bkz, Tablo parametreleri)
<b>Hesaplama</b> - Yerel Para Birimi - Dövizli	Bu filtreye göre, tüm satır tutarları dövizli ya da yerel para birimi üzerinden hesaplanır ve görüntülenir. Dövizli tutar hesaplamalarında hesap ve hesap aralığı tanımlarında yer alan "kullanılacak döviz kuru" parametresi göz önüne alınır. Bu filtrenin öndeğeri tablo parametreleri tanımlarından alınır.
<b>Rap Dövizli KURU</b>	Raporlama dövizli kur değerinin belirtildiği filtre satırıdır.
<b>Listeleme</b> - Hepsini - Bakiye Verenler	Bu filtreye göre tablo raporlarında satır tutarı = 0 olan satırların görüntülenip görüntülenmemesi sağlanır.

Tarih : 07.09.2012

Konu : Mali Tablolar

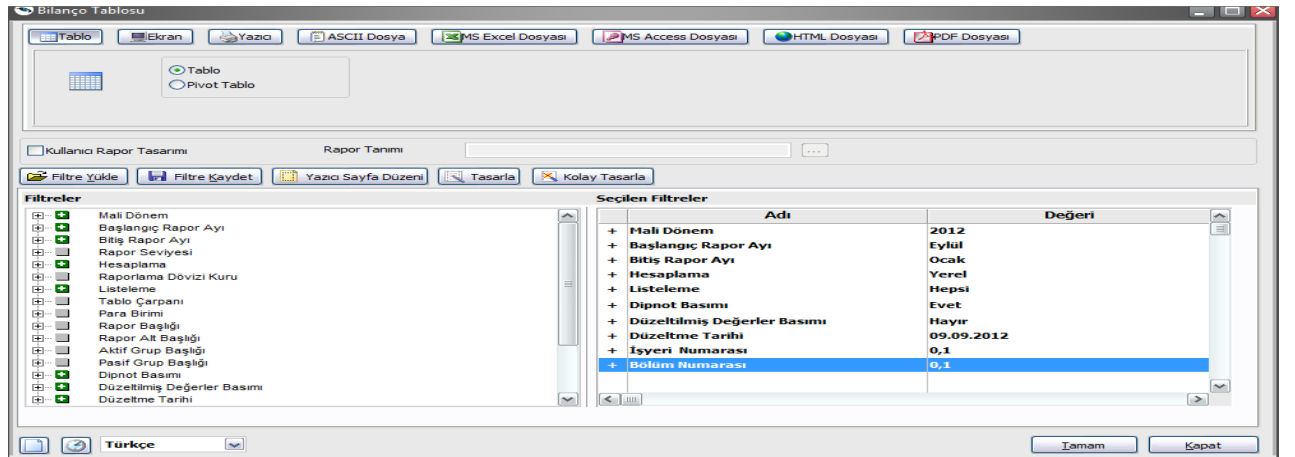
Revizyon Tarihi :

Revizyon Numarası :

Urün : GoPlus / TigerPlus / Tiger Enterprise

Bölüm : Mali Tablolar

<b>Tablo Çarpanı</b> ... e eşit	Hesaplanan tüm satır tutarları tablo çarpanı olarak burada verilen sayıya bölündükten sonra görüntülenir. Bu filtrenin öndeğeri tablo parametreleri tanımlarından alınır.
<b>Para Birimi</b> ... e eşit	Burada girilen metin tipi bilgi, tablo başlığında raporun hangi para birimi üzerinden ve hangi tablo çarpanına göre alındığı yazılırken kullanılır.
<b>Rapor Başlığı</b>	Tablo raporu alınırken görüntülenen genel başlık girilir. Metin tipi bir alandır. Bu filtrenin öndeğeri tablo parametreleri tanımından alınır.
<b>Rapor Alt Başlığı</b>	Tablo raporu alınırken görüntülenen ikinci başlık satırı girilir. Metin tipi bir alandır. öndeğeri tablo parametreleri tanımlarından alınır.
<b>Aktifler Grup Başlığı</b>	Tablo raporu alınırken görüntülenen aktifler kısmının başlığı girilir. Metin tipi bir alandır. öndeğeri tablo parametreleri tanımından alınır.
<b>Pasifler Grup Başlığı</b>	Tablo raporu alınırken görüntülenen pasifler kısmının başlığı girilir. Metin tipi bir alandır. Bu filtrenin öndeğeri tablo parametreleri tanımlarından alınır.
<b>Dipnot Basımı</b> - Evet - Hayır	Tablo tanımlarında kullanıcı tarafından doldurulan dipnotlar bölümünün tablo raporunun arkasından görüntülenmesini sağlar.
<b>Düzeltilmiş Değerler Basımı</b> Evet Hayır	Bilançonun enflasyona göre düzeltilmiş değerlerinin dökümünün alınabilmesini sağlayan filtre seçeneğidir. Bu filtre satırında "Evet" seçiminin yapılması durumunda düzeltilmiş değerlerin dökümünün alınabilmesi için "Hesaplama: Yerel/Dövizli" filtre satırında "Yerel" seçilmelidir.
<b>Düzeltilme Tarihi</b>	Düzeltilme tarihi bu filtre ile verilir.
<b>İşyeri Numarası</b>	Mali tablo raporunun hangi işyeri için alınacağı bu filtre ile belirlenir.
<b>Bölüm Numarası</b>	Mali tablo raporunun hangi bölüm için alınacağı bu filtre ile belirlenir.
<b>Masraf Merkezi Kodu</b> - Grup - Aralık	Bu filtre tabloda yer alan satır tutarlarının, muhasebe işlemleri yapılırken kaydedildikleri masraf merkezlerine göre hesaplanmasını sağlar. Burada eğer masraf merkezi kodu verilmişse artık muhasebe hesap kartlarına bağlı olan aylık toplamlar, yerel ve dövizli tutarlar için kullanılamaz. Bu durumda muhasebe hareketleri taranarak, sadece hareketin masraf merkezi rapor filtresinde verilen kritere uygun olanlar üzerinden borç, alacak, borç bakiye ve alacak bakiye toplamları hesaplanır.
<b>Karşılaştırma Dönemi</b>	Tablonun birden fazla mali dönemi içerecek şekilde alınması durumunda karşılaştırma döneminin belirtilmesinde kullanılır.
<b>Karşılaştırma Yılı</b>	Tablonun birden fazla mali dönemi içerecek şekilde alınması durumunda karşılaştırma yılının belirtilmesinde kullanılır.



Tarih : 07.09.2012

Konu : Mali Tablolar

Revizyon Tarihi :

Revizyon Numarası :

Ürün : GoPlus / TigerPlus / Tiger Enterprise

Bölüm : Mali Tablolar

### Kar/Zarar Tablosu

Kar/Zarar tablosu bir işletmenin belirli bir hesap döneminde elde ettiği gelirle yaptığı giderleri tasnifli şekilde gösteren ve dönem faaliyetlerinin net sonucunu kar veya zarar olarak özetleyen tablodur. Kar/Zarar tablosu rapor filtre seçenekleri şunlardır:

Filtre	Değeri
<b>Mali Dönem</b>	Tablonun alınacağı mali dönemi belirtmek için kullanılır.
<b>Rapor Ayları</b> - Başlangıç - Bitiş	Başlangıç veya bitiş olarak seçilebilecek değerler: Açılış Mali yılın 1. ayı Mali yılın 2. ayı ... Mali yılın son ayı Sonraki yılın 1. ayı Bu filtre ticari sistemdeki tüm raporlardaki tarih aralığı filtresine benzer şekilde çalışır. Tek fark seçimin gün değil ay bazında yapılmasıdır. Bu durumda başlangıç ayı seçildiğinde, raporun gün olarak başlangıç tarihi seçilen ayın ilk günü, Bitiş ayı seçildiğinde, raporun gün olarak bitiş tarihi seçilen ayın son günü olur. Başlangıç ve bitiş günleri hesaplamalara dahil edilir. Bu duruma uymayan sadece açılışlardır. Eğer açılış seçimi yapılırsa sadece açılış fişleri dikkate alınır. Bitiş ayı başlangıç ayından küçük olamaz. Hesap tutarları burada belirlenen tarih aralığına göre hesaplanır.
<b>Rapor Seviyesi</b> ... e eşit	Bu filtre muhasebe raporlarındakine benzer şekilde kullanılır. Yani tablo tanımlarında satırların tanım kodları kırılmalı yapıya uygun şekilde oluşturulmuş ise raporda çeşitli seviyelerde grup ve alt grup satırları ve onlara bağlı alt satırlar oluşur. Bunun yanı sıra ara ve genel toplam, formül, kar/zarar satırları vardır. Seviyelendirme 0. seviye = ara ve genel toplamlar, formül, kar/zarar ve hiç bir satırın alt satırı olmayan satırlar. 1. seviye = sadece bir satırın alt satırı olan satırlar ..... n. seviye = Kademeli olarak n tane satırın alt satırı olan satırlar şeklinde yapılır. Sonuçta filtrede seçilen seviye, tablo raporunda görüntülenecek en alt satırın seviyesini gösterir. Bu filtrenin öndeğeri tablo parametreleri tanımlarından alınır.(bkz, Tablo parametreleri)
<b>Hesaplama</b> - Yerel Para Birimi - Dövizli	Bu filtreye göre, tüm satır tutarları dövizli ya da yerel para birimi üzerinden hesaplanır ve görüntülenir. Dövizli tutar hesaplamalarında hesap ve hesap aralığı tanımlarında yer alan "kullanılacak döviz kuru" parametresi göz önüne alınır. Bu filtrenin öndeğeri tablo parametreleri tanımlarından alınır.
<b>Rap Dövizli Kuru</b>	Raporlama dövizli kur değerinin belirtildiği filtre satırıdır.
<b>Listeleme</b> - Hepsi - Bakiye Verenler	Bu filtreye göre tablo raporlarında satır tutarı = 0 olan satırların görüntülenip görüntülenmemesi sağlanır.
<b>Tablo Çarpanı</b>	Hesaplanan tüm satır tutarları tablo çarpanı olarak burada verilen sayıya

Tarih : 07.09.2012

Konu : Mali Tablolar

Revizyon Tarihi :

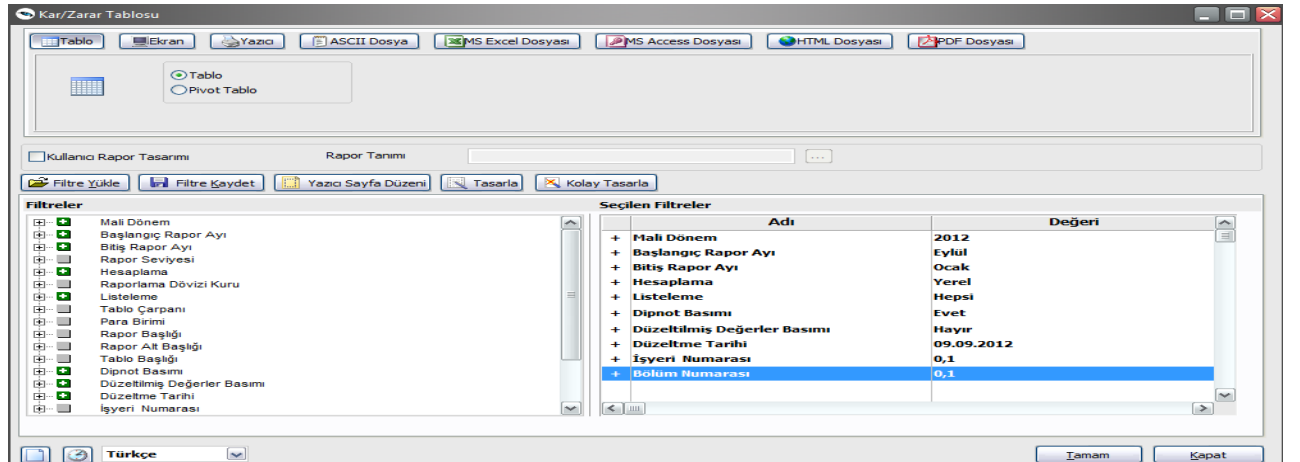
Revizyon Numarası :



Urün : GoPlus / TigerPlus / Tiger Enterprise

Bölüm : Mali Tablolar

... e eşit	bölündükten sonra görüntülenir. Bu filtrenin öndeğeri tablo parametreleri tanımlarından alınır.
Para Birimi ... e eşit	Burada girilen metin tipi bilgi, tablo başlığında raporun hangi para birimi üzerinden ve hangi tablo çarpanına göre alındığı yazılırken kullanılır.
Rapor Başlığı	Tablo raporu alınırken görüntülenen genel başlık girilir. Metin tipi bir alandır. Bu filtrenin öndeğeri tablo parametreleri tanımından alınır.
Rapor Alt Başlığı	Tablo raporu alınırken görüntülenen ikinci başlık satırı girilir. Metin tipi bir alandır. öndeğeri tablo parametreleri tanımlarından alınır.
Aktifler Grup Başlığı	Tablo raporu alınırken görüntülenen aktifler kısmının başlığı girilir. Metin tipi bir alandır. öndeğeri tablo parametreleri tanımından alınır.
Pasifler Grup Başlığı	Tablo raporu alınırken görüntülenen pasifler kısmının başlığı girilir. Metin tipi bir alandır. Bu filtrenin öndeğeri tablo parametreleri tanımlarından alınır.
Tablo Başlığı	Tablo raporu alınırken görüntülenen üçüncü başlık satırı girilir. Metin tipi bir alandır.
Dipnot Basımı - Evet - Hayır	Tablo tanımlarında kullanıcı tarafından doldurulan dipnotlar bölümünün tablo raporunun arkasından görüntülenmesini sağlar.
Düzeltilmiş Değerler Basımı - Evet - Hayır	Bilançonun enflasyona göre düzeltilmiş değerlerinin dökümünün alınabilmesini sağlayan filtre seçeneğidir. Bu filtre satırında "Evet" seçiminin yapılması durumunda düzeltilmiş değerlerin dökümünün alınabilmesi için "Hesaplama: Yerel/Dövizli" filtre satırında "Yerel" seçilmelidir.
Düzeltilme Tarihi	Düzeltilme tarihi bu filtre ile verilir.
İşyeri Numarası	Mali tablo raporunun hangi işyeri için alınacağı bu filtre ile belirlenir.
Bölüm Numarası	Mali tablo raporunun hangi bölüm için alınacağı bu filtre ile belirlenir.
Masraf Merkezi Kodu - Grup - Aralık	Bu filtre tabloda yer alan satır tutarlarının, muhasebe işlemleri yapılırken kaydedildikleri masraf merkezlerine göre hesaplanmasını sağlar. Burada eğer masraf merkezi kodu verilmişse artık muhasebe hesap kartlarına bağlı olan aylık toplamlar, yerel ve dövizli tutarlar için kullanılamaz. Bu durumda muhasebe hareketleri taranarak, sadece hareketin masraf merkezi rapor filtresinde verilen kritere uygun olanlar üzerinden borç, alacak, borç bakiye ve alacak bakiye toplamları hesaplanır.
Karşılaştırma Dönemi	Tablonun birden fazla mali dönemi içerecek şekilde alınması durumunda karşılaştırma döneminin belirtilmesinde kullanılır.
Karşılaştırma Yılı	Tablonun birden fazla mali dönemi içerecek şekilde alınması durumunda karşılaştırma yılının belirtilmesinde kullanılır.



Tarih : 07.09.2012

Konu : Mali Tablolar

Revizyon Tarihi :

Revizyon Numarası :

Ürün : GoPlus / TigerPlus / Tiger Enterprise

Bölüm : Mali Tablolar

### Satışların Maliyeti Tablosu

Satışların maliyeti tablosu bir işletmenin dönem içindeki malzeme hareketleri ile satılan mamul, ilk madde ve malzeme, ticari mal ve satılan hizmetlerin maliyetini gösteren tablodur. Rapor filtre seçenekleri şunlardır:

Filtre	Değeri
<b>Mali Dönem</b>	Tablonun alınacağı mali dönemi belirtmek için kullanılır.
<b>Rapor Ayları</b> - Başlangıç - Bitiş	Başlangıç veya bitiş olarak seçilebilecek değerler: Açılış Mali yılın 1. ayı Mali yılın 2. ayı ... Mali yılın son ayı Sonraki yılın 1. ayı Bu filtre ticari sistemdeki tüm raporlardaki tarih aralığı filtresine benzer şekilde çalışır. Tek fark seçimin gün değil ay bazında yapılmasıdır. Bu durumda başlangıç ayı seçildiğinde, raporun gün olarak başlangıç tarihi seçilen ayın ilk günü, Bitiş ayı seçildiğinde, raporun gün olarak bitiş tarihi Seçilen ayın son günü olur. Başlangıç ve bitiş günleri hesaplamalara dahil edilir. Bu duruma uymayan sadece açılışlardır. Eğer açılış seçimi yapılırsa sadece açılış fişleri dikkate alınır. Bitiş ayı başlangıç ayından küçük olamaz. Hesap tutarları burada belirlenen tarih aralığına göre hesaplanır.
<b>Rapor Seviyesi</b> ... e eşit	Bu filtre muhasebe raporlarındakine benzer şekilde kullanılır. Yani tablo tanımlarında satırların tanım kodları kırılmı yapıya uygun şekilde oluşturulmuş ise raporda çeşitli seviyelerde grup ve alt grup satırları ve onlara bağlı alt satırlar oluşur. Bunun yanı sıra ara ve genel toplam, formül, kar/zarar satırları vardır. Seviyelendirme 0. seviye = ara ve genel toplamlar, formül, kar/zarar ve hiç bir satırın alt satırı olmayan satırlar. 1. seviye = sadece bir satırın alt satırı olan satırlar ..... n. seviye = Kademeli olarak n tane satırın alt satırı olan satırlar şeklinde yapılır. Sonuçta filtrede seçilen seviye, tablo raporunda görüntülenecek en alt satırın seviyesini gösterir. Bu filtrenin öndeğeri tablo parametreleri tanımlarından alınır.(bkz, Tablo parametreleri)
<b>Hesaplama</b> - Yerel Para Birimi - Dövizli	Bu filtreye göre, tüm satır tutarları dövizli ya da yerel para birimi üzerinden hesaplanır ve görüntülenir. Dövizli tutar hesaplamalarında hesap ve hesap aralığı tanımlarında yer alan "kullanılacak döviz kuru" parametresi göz önüne alınır. Bu filtrenin öndeğeri tablo parametreleri tanımlarından alınır.
<b>Rap Dövizli Kuru</b>	Raporlama dövizli kur değerinin belirtildiği filtre satırıdır.
<b>Listeleme</b> - Hepsi - Bakiye Verenler	Bu filtreye göre tablo raporlarında satır tutarı = 0 olan satırların görüntülenip görüntülenmemesi sağlanır.
<b>Tablo Çarpanı</b> ... e eşit	Hesaplanan tüm satır tutarları tablo çarpanı olarak burada verilen sayıya bölümdükten sonra görüntülenir. Bu filtrenin öndeğeri tablo parametreleri tanımlarından alınır.
<b>Para Birimi</b>	Burada girilen metin tipi bilgi, tablo başlığında raporun hangi para birimi üzerinden

Tarih : 07.09.2012

Konu : Mali Tablolar

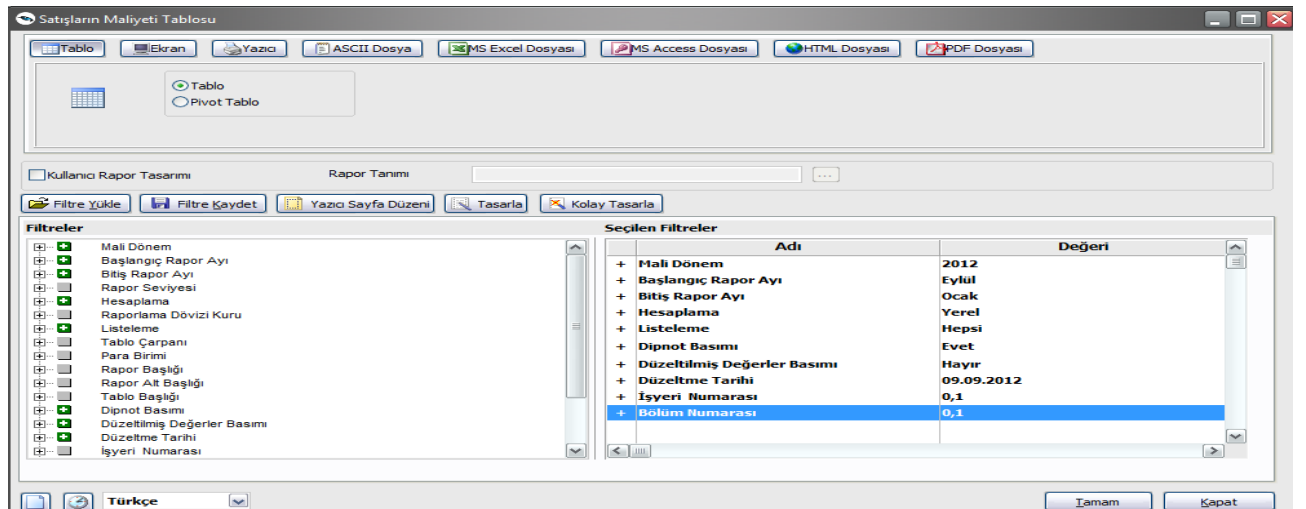
Revizyon Tarihi :

Revizyon Numarası :

Urün : GoPlus / TigerPlus / Tiger Enterprise

Bölüm : Mali Tablolar

... e eşit	ve hangi tablo çarpanına göre alındığı yazılırken kullanılır.
Rapor Başlığı	Tablo raporu alınırken görüntülenen genel başlık girilir. Metin tipi bir alandır. Bu filtrenin öndeğeri tablo parametreleri tanımından alınır.
Rapor Alt Başlığı	Tablo raporu alınırken görüntülenen ikinci başlık satırı girilir. Metin tipi bir alandır. öndeğeri tablo parametreleri tanımlarından alınır.
Aktifler Grup Başlığı	Tablo raporu alınırken görüntülenen aktifler kısmının başlığı girilir. Metin tipi bir alandır. öndeğeri tablo parametreleri tanımından alınır.
Pasifler Grup Başlığı	Tablo raporu alınırken görüntülenen pasifler kısmının başlığı girilir. Metin tipi bir alandır. Bu filtrenin öndeğeri tablo parametreleri tanımlarından alınır.
Tablo Başlığı	Tablo raporu alınırken görüntülenen üçüncü başlık satırı girilir. Metin tipi bir alandır.
Dipnot Basımı - Evet - Hayır	Tablo tanımlarında kullanıcı tarafından doldurulan dipnotlar bölümünün tablo raporunun arkasından görüntülenmesini sağlar.
Düzeltilmiş Değerler Basımı - Evet - Hayır	Bilançonun enflasyona göre düzeltilmiş değerlerinin dökümünün alınabilmesini sağlayan filtre seçeneğidir. Bu filtre satırında "Evet" seçiminin yapılması durumunda düzeltilmiş değerlerin dökümünün alınabilmesi için "Hesaplama: Yerel/Dövizli" filtre satırında "Yerel" seçilmelidir.
Düzeltilme Tarihi	Düzeltilme tarihi bu filtre ile verilir.
İşyeri Numarası	Mali tablo raporunun hangi işyeri için alınacağı bu filtre ile belirlenir.
Bölüm Numarası	Mali tablo raporunun hangi bölüm için alınacağı bu filtre ile belirlenir.
Masraf Merkezi Kodu - Grup - Aralık	Bu filtre tabloda yer alan satır tutarlarının, muhasebe işlemleri yapılırken kaydedildikleri masraf merkezlerine göre hesaplanmasını sağlar. Burada eğer masraf merkezi kodu verilmişse artık muhasebe hesap kartlarına bağlı olan aylık toplamlar, yerel ve dövizli tutarlar için kullanılamaz. Bu durumda muhasebe hareketleri taranarak, sadece hareketin masraf merkezi rapor filtresinde verilen kritere uygun olanlar üzerinden borç, alacak, borç bakiye ve alacak bakiye toplamları hesaplanır.
Karşılaştırma Dönemi	Tablonun birden fazla mali dönemi içerecek şekilde alınması durumunda karşılaştırma döneminin belirtilmesinde kullanılır.
Karşılaştırma Yılı	Tablonun birden fazla mali dönemi içerecek şekilde alınması durumunda karşılaştırma yılının belirtilmesinde kullanılır.



Tarih : 07.09.2012

Konu : Mali Tablolar

Revizyon Tarihi :

Revizyon Numarası :

Urün : GoPlus / TigerPlus / Tiger Enterprise

Bölüm : Mali Tablolar

## Fon Akım Tablosu

Fon akış tablosu belirli bir dönem içinde işletmenin sağladığı mali kaynakları ve bunların kullanım yerlerini göstermek suretiyle işletmenin söz konusu dönemdeki mali işlemlerini özetleyen tablodur. Rapor filtre seçenekleri şunlardır:

Filtre	Değeri
<b>Mali Dönem</b>	Tablonun alınacağı mali dönemi belirtmek için kullanılır.
<b>Rapor Ayları</b> - Başlangıç - Bitiş	Başlangıç veya bitiş olarak seçilebilecek değerler: Açılış Mali yılın 1. ayı Mali yılın 2. ayı ... Mali yılın son ayı Sonraki yılın 1. ayı Bu filtre ticari sistemdeki tüm raporlardaki tarih aralığı filtresine benzer şekilde çalışır. Tek fark seçimin gün değil ay bazında yapılmasıdır. Bu durumda başlangıç ayı seçildiğinde, raporun gün olarak başlangıç tarihi seçilen ayın ilk günü, Bitiş ayı seçildiğinde, raporun gün olarak bitiş tarihi Seçilen ayın son günü olur. Başlangıç ve bitiş günleri hesaplamalara dahil edilir. Bu duruma uymayan sadece açılışlardır. Eğer açılış seçimi yapılırsa sadece açılış fişleri dikkate alınır. Bitiş ayı başlangıç ayından küçük olamaz. Hesap tutarları burada belirlenen tarih aralığına göre hesaplanır.
<b>Rapor Seviyesi</b> ... e eşit	Bu filtre muhasebe raporlarındakine benzer şekilde kullanılır. Yani tablo tanımlarında satırların tanım kodları kırılmalı yapıya uygun şekilde oluşturulmuş ise raporda çeşitli seviyelerde grup ve alt grup satırları ve onlara bağlı alt satırlar oluşur. Bunun yanı sıra ara ve genel toplam, formül, kar/zarar satırları vardır. Seviyelendirme 0. seviye = ara ve genel toplamlar, formül, kar/zarar ve hiç bir satırın alt satırı olmayan satırlar. 1. seviye = sadece bir satırın alt satırı olan satırlar ..... n. seviye = Kademeli olarak n tane satırın alt satırı olan satırlar şeklinde yapılır. Sonuçta filtrede seçilen seviye, tablo raporunda görüntülenecek en alt satırın seviyesini gösterir.

Tarih : 07.09.2012

Konu : Mali Tablolar

Revizyon Tarihi :

Revizyon Numarası :

Urün : GoPlus / TigerPlus / Tiger Enterprise

Bölüm : Mali Tablolar

	Bu filtrenin öndeđeri tablo parametreleri tanımlarından alınır.(bkz, Tablo parametreleri)
<b>Hesaplama</b> - Yerel Para Birimi - Dövizli	Bu filtreye göre, tüm satır tutarları dövizli ya da yerel para birimi üzerinden hesaplanır ve görüntülenir. Dövizli tutar hesaplamalarında hesap ve hesap aralığı tanımlarında yer alan "kullanılacak döviz kuru" parametresi göz önüne alınır. Bu filtrenin öndeđeri tablo parametreleri tanımlarından alınır.
<b>Rap Dövizli Kuru</b>	Raporlama dövizli kur deđerinin belirtildiđi filtre satırıdır.
<b>Listeleme</b> - Hepsi - Bakiye verenler	Bu filtreye göre tablo raporlarında satır tutarı = 0 olan satırların görüntülenip görüntülenmemesi sađlanır.
<b>Tablo Çarpanı</b> ... e eşit	Hesaplanan tüm satır tutarları tablo çarpanı olarak burada verilen sayıya bölüldükten sonra görüntülenir. Bu filtrenin öndeđeri tablo parametreleri tanımlarından alınır.
<b>Para Birimi</b> ... e eşit	Burada girilen metin tipi bilgi, tablo başlığında raporun hangi para birimi üzerinden ve hangi tablo çarpanına göre alındığı yazılırken kullanılır.
<b>Rapor Başlığı</b>	Tablo raporu alınırken görüntülenen genel başlık girilir. Metin tipi bir alandır. Bu filtrenin öndeđeri tablo parametreleri tanımından alınır.
<b>Rapor Alt Başlığı</b>	Tablo raporu alınırken görüntülenen ikinci başlık satırı girilir. Metin tipi bir alandır. öndeđeri tablo parametreleri tanımlarından alınır.
<b>Aktifler Grup Başlığı</b>	Tablo raporu alınırken görüntülenen aktifler kısmının başlığı girilir. Metin tipi bir alandır. öndeđeri tablo parametreleri tanımından alınır.
<b>Pasifler Grup Başlığı</b>	Tablo raporu alınırken görüntülenen pasifler kısmının başlığı girilir. Metin tipi bir alandır. Bu filtrenin öndeđeri tablo parametreleri tanımlarından alınır.
<b>Tablo Başlığı</b>	Tablo raporu alınırken görüntülenen üçüncü başlık satırı girilir. Metin tipi bir alandır.
<b>Dipnot Basımı</b> - Evet - Hayır	Tablo tanımlarında kullanıcı tarafından doldurulan dipnotlar bölümünün tablo raporunun arkasından görüntülenmesini sađlar.
<b>Düzeltilmiş Deđerler Basımı</b> - Evet - Hayır	Bilançonun enflasyona göre düzeltilmiş deđerlerinin dökümünün alınabilmesini sađlayan filtre seçeneđidir. Bu filtre satırında "Evet" seçiminin yapılması durumunda düzeltilmiş deđerlerin dökümünün alınabilmesi için "Hesaplama: Yerel/Dövizli" filtre satırında "Yerel" seçilmelidir.
<b>Düzeltilme Tarihi</b>	Düzeltilme tarihi bu filtre ile verilir.
<b>İşyeri Numarası</b>	Mali tablo raporunun hangi işyeri için alınacağı bu filtre ile belirlenir.
<b>Bölüm Numarası</b>	Mali tablo raporunun hangi bölüm için alınacağı bu filtre ile belirlenir.
<b>Masraf Merkezi Kodu</b> - Grup - Aralık	Bu filtre tabloda yer alan satır tutarlarının, muhasebe işlemleri yapılırken kaydedildikleri masraf merkezlerine göre hesaplanmasını sađlar. Burada eđer masraf merkezi kodu verilmişse artık muhasebe hesap kartlarına bađlı olan aylık toplamlar, yerel ve dövizli tutarlar için kullanılamaz. Bu durumda muhasebe hareketleri taranarak, sadece hareketin masraf merkezi rapor filtresinde verilen kritere uygun olanlar üzerinden borç, alacak, borç bakiye ve alacak bakiye toplamları hesaplanır.
<b>Karşılaştırma Dönemi</b>	Tablonun birden fazla mali dönemi içerecek şekilde alınması durumunda karşılaştırma döneminin belirtilmesinde kullanılır.
<b>Karşılaştırma Yılı</b>	Tablonun birden fazla mali dönemi içerecek şekilde alınması durumunda karşılaştırma yılının belirtilmesinde kullanılır.

Tarih : 07.09.2012

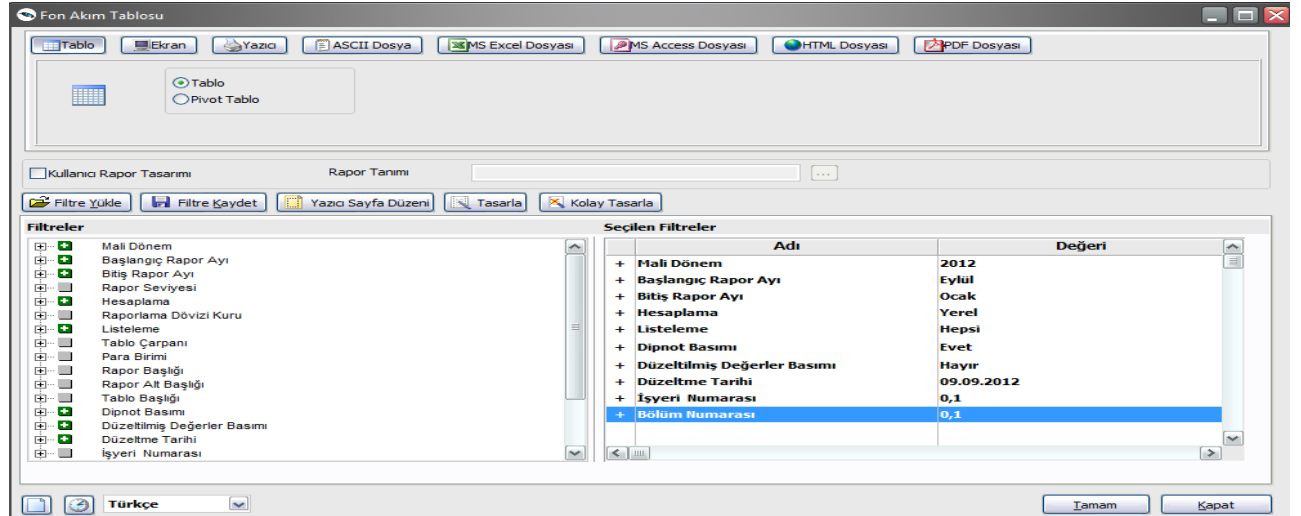
Konu : Mali Tablolar

Revizyon Tarihi :

Revizyon Numarası :

Urün : GoPlus / TigerPlus / Tiger Enterprise

Bölüm : Mali Tablolar



## Nakit Akış Tablosu

Nakit akış tablosu bir hesap döneminde oluşan para akımı, para giriş ve çıkışlarını kaynakları ve kullanılış yerleri ile birlikte gösteren tablodur. Rapor filtre seçenekleri şunlardır:

Filtre	Değeri
<b>Mali Dönem</b>	Tablonun alınacağı mali dönemi belirtmek için kullanılır.
<b>Rapor Ayları</b> - Başlangıç - Bitiş	Başlangıç veya bitiş olarak seçilebilecek değerler: Açılış Mali yılın 1. ayı Mali yılın 2. ayı ... Mali yılın son ayı Sonraki yılın 1. ayı Bu filtre ticari sistemdeki tüm raporlardaki tarih aralığı filtresine benzer şekilde çalışır. Tek fark seçimin gün değil ay bazında yapılmasıdır. Bu durumda başlangıç ayı seçildiğinde, raporun gün olarak başlangıç tarihi seçilen ayın ilk günü, Bitiş ayı seçildiğinde, raporun gün olarak bitiş tarihi Seçilen ayın son günü olur. Başlangıç ve bitiş günleri hesaplamalara dahil edilir. Bu duruma uymayan sadece açılışlardır. Eğer açılış seçimi yapılırsa sadece açılış fişleri dikkate alınır. Bitiş ayı başlangıç ayından küçük olamaz. Hesap tutarları burada belirlenen tarih aralığına göre hesaplanır.
<b>Rapor Seviyesi</b> ... e eşit	Bu filtre muhasebe raporlarındakine benzer şekilde kullanılır. Yani tablo tanımlarında satırların tanım kodları kırılmalı yapıya uygun şekilde oluşturulmuş ise raporda çeşitli seviyelerde grup ve alt grup satırları ve onlara bağlı alt satırlar oluşur. Bunun yanı sıra ara ve genel toplam, formül, kar/zarar satırları vardır. Seviyelendirme 0. seviye = ara ve genel toplamlar, formül, kar/zarar ve hiç bir satırın alt satırı olmayan satırlar. 1. seviye = sadece bir satırın alt satırı olan satırlar ..... n. seviye = Kademeli olarak n tane satırın alt satırı olan satırlar şeklinde yapılır. Sonuçta filtrede seçilen seviye, tablo raporunda görüntülenecek en alt satırın seviyesini gösterir. Bu filtrenin öndeğeri tablo parametreleri tanımlarından alınır.(bkz, Tablo parametreleri)

Tarih : 07.09.2012

Konu : Mali Tablolar

Revizyon Tarihi :

Revizyon Numarası :



Urün : GoPlus / TigerPlus / Tiger Enterprise

Bölüm : Mali Tablolar

<b>Hesaplama</b> - Yerel Para birimi - Dövizli	Bu filtreye göre, tüm satır tutarları dövizli ya da yerel para birimi üzerinden hesaplanır ve görüntülenir. Dövizli tutar hesaplamalarında hesap ve hesap aralığı tanımlarında yer alan "kullanılacak döviz kuru" parametresi göz önüne alınır. Bu filtrenin öndeđeri tablo parametreleri tanımlarından alınır.
<b>Rap Dövizli Kuru</b>	Raporlama dövizli kur değeri belirtilen filtre satırıdır.
<b>Listeleme</b> - Hepsi - Bakiye Verenler	Bu filtreye göre tablo raporlarında satır tutarı = 0 olan satırların görüntülenip görüntülenmemesi sağlanır.
<b>Tablo Çarpanı</b> ... e eşit	Hesaplanan tüm satır tutarları tablo çarpanı olarak burada verilen sayıya bölündükten sonra görüntülenir. Bu filtrenin öndeđeri tablo parametreleri tanımlarından alınır.
<b>Para Birimi</b> ... e eşit	Burada girilen metin tipi bilgi, tablo başlığında raporun hangi para birimi üzerinden ve hangi tablo çarpanına göre alındığı yazılırken kullanılır.
<b>Rapor Başlığı</b>	Tablo raporu alınırken görüntülenen genel başlık girilir. Metin tipi bir alandır. Bu filtrenin öndeđeri tablo parametreleri tanımından alınır.
<b>Rapor Alt Başlığı</b>	Tablo raporu alınırken görüntülenen ikinci başlık satırı girilir. Metin tipi bir alandır. öndeđeri tablo parametreleri tanımlarından alınır.
<b>Aktifler Grup Başlığı</b>	Tablo raporu alınırken görüntülenen aktifler kısmının başlığı girilir. Metin tipi bir alandır. öndeđeri tablo parametreleri tanımından alınır.
<b>Pasifler Grup Başlığı</b>	Tablo raporu alınırken görüntülenen pasifler kısmının başlığı girilir. Metin tipi bir alandır. Bu filtrenin öndeđeri tablo parametreleri tanımlarından alınır.
<b>Tablo Başlığı</b>	Tablo raporu alınırken görüntülenen üçüncü başlık satırı girilir. Metin tipi bir alandır.
<b>Dipnot Basımı</b> - Evet - Hayır	Tablo tanımlarında kullanıcı tarafından doldurulan dipnotlar bölümünün tablo raporunun arkasından görüntülenmesini sağlar.
<b>Düzeltilmiş Değerler Basımı</b> - Evet - Hayır	Bilançonun enflasyona göre düzeltilmiş değerlerinin dökümünün alınabilmesini sağlayan filtre seçeneğidir. Bu filtre satırında "Evet" seçiminin yapılması durumunda düzeltilmiş değerlerin dökümünün alınabilmesi için "Hesaplama: Yerel/Dövizli" filtre satırında "Yerel" seçilmelidir.
<b>Düzeltilme Tarihi</b>	Düzeltilme tarihi bu filtre ile verilir.
<b>İşyeri Numarası</b>	Mali tablo raporunun hangi işyeri için alınacağı bu filtre ile belirlenir.
<b>Bölüm Numarası</b>	Mali tablo raporunun hangi bölüm için alınacağı bu filtre ile belirlenir.
<b>Masraf Merkezi Kodu</b> - Grup - Aralık	Bu filtre tabloda yer alan satır tutarlarının, muhasebe işlemleri yapılırken kaydedildikleri masraf merkezlerine göre hesaplanmasını sağlar. Burada eđer masraf merkezi kodu verilmişse artık muhasebe hesap kartlarına bađlı olan aylık toplamlar, yerel ve dövizli tutarlar için kullanılamaz. Bu durumda muhasebe hareketleri taranarak, sadece hareketin masraf merkezi rapor filtresinde verilen kritere uygun olanlar üzerinden borç, alacak, borç bakiye ve alacak bakiye toplamları hesaplanır.
<b>Karşılaştırma Dönemi</b>	Tablonun birden fazla mali dönemi içerecek şekilde alınması durumunda karşılaştırma döneminin belirtilmesinde kullanılır.
<b>Karşılaştırma Yılı</b>	Tablonun birden fazla mali dönemi içerecek şekilde alınması durumunda karşılaştırma yılının belirtilmesinde kullanılır.

Tarih : 07.09.2012

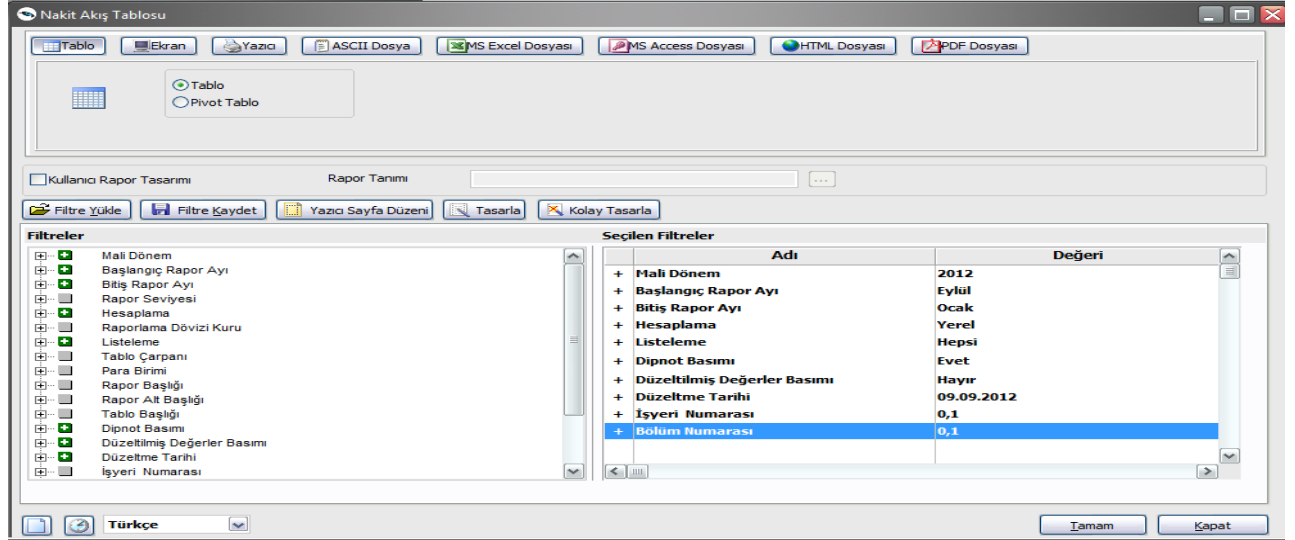
Konu : Mali Tablolar

Revizyon Tarihi :

Revizyon Numarası :

Urün : GoPlus / TigerPlus / Tiger Enterprise

Bölüm : Mali Tablolar



### Kar Dağıtım Tablosu

Kar dağıtım tablosu bir şirketin dönem karını, bu kardan ödenecek vergilerin, ayrılan yedeklerin ve ortaklara dağıtılacak kar paylarını açıkça gösteren ve şirketin hisse başına düşen kar ile temettü tutarını gösteren tablodur. Rapor filtre seçenekleri şunlardır:

Filtre	Değeri
<b>Mali Dönem</b>	Tablonun alınacağı mali dönemi belirtmek için kullanılır.
<b>Rapor Ayları</b> - Başlangıç - Bitiş	Başlangıç veya bitiş olarak seçilebilecek değerler: Açılış Mali yılın 1. ayı Mali yılın 2. ayı ... Mali yılın son ayı Sonraki yılın 1. ayı Bu filtre ticari sistemdeki tüm raporlardaki tarih aralığı filtresine benzer şekilde çalışır. Tek fark seçimin gün değil ay bazında yapılmasıdır. Bu durumda başlangıç ayı seçildiğinde, raporun gün olarak başlangıç tarihi seçilen ayın ilk günü, Bitiş ayı seçildiğinde, raporun gün olarak bitiş tarihi Seçilen ayın son günü olur. Başlangıç ve bitiş günleri hesaplamalara dahil edilir. Bu duruma uymayan sadece açılışlardır. Eğer açılış seçimi yapılırsa sadece açılış fişleri dikkate alınır. Bitiş ayı başlangıç ayından küçük olamaz. Hesap tutarları burada belirlenen tarih aralığına göre hesaplanır.
<b>Rapor Seviyesi</b> ... e eşit	Bu filtre muhasebe raporlarındakine benzer şekilde kullanılır. Yani tablo tanımlarında satırların tanım kodları kırılmalı yapıya uygun şekilde oluşturulmuş ise raporda çeşitli seviyelerde grup ve alt grup satırları ve onlara bağlı alt satırlar oluşur. Bunun yanı sıra ara ve genel toplam, formül, kar/zarar satırları vardır. Seviyelendirme 0. seviye = ara ve genel toplamlar, formül, kar/zarar ve hiç bir satırın alt satırı olmayan satırlar. 1. seviye = sadece bir satırın alt satırı olan satırlar ..... n. seviye = Kademeli olarak n tane satırın alt satırı olan satırlar şeklinde yapılır. Sonuçta filtrede seçilen seviye, tablo raporunda görüntülenecek en alt satırın seviyesini gösterir.

Tarih : 07.09.2012

Konu : Mali Tablolar

Revizyon Tarihi :

Revizyon Numarası :

Urün : GoPlus / TigerPlus / Tiger Enterprise

Bölüm : Mali Tablolar

	Bu filtrenin öndeđeri tablo parametreleri tanımlarından alınır.(bkz, Tablo parametreleri)
<b>Hesaplama</b> - Yerel Para Birimi - Dövizli	Bu filtreye göre, tüm satır tutarları dövizli ya da yerel para birimi üzerinden hesaplanır ve görüntülenir. Dövizli tutar hesaplamalarında hesap ve hesap aralığı tanımlarında yer alan "kullanılacak döviz kuru" parametresi göz önüne alınır. Bu filtrenin öndeđeri tablo parametreleri tanımlarından alınır.
<b>Rap Dövizli Kuru</b>	Raporlama dövizli kur deđerinin belirtildiđi filtre satırıdır.
<b>Listeleme</b> - Hepsi - Bakiye Verenler	Bu filtreye göre tablo raporlarında satır tutarı = 0 olan satırların görüntülenip görüntülenmemesi sađlanır.
<b>Tablo Çarpanı ... e eşit</b>	Hesaplanan tüm satır tutarları tablo çarpanı olarak burada verilen sayıya bölündükten sonra görüntülenir. Bu filtrenin öndeđeri tablo parametreleri tanımlarından alınır.
<b>Para Birimi ... e eşit</b>	Burada girilen metin tipi bilgi, tablo başlığında raporun hangi para birimi üzerinden ve hangi tablo çarpanına göre alındığı yazılırken kullanılır.
<b>Rapor Başlığı</b>	Tablo raporu alınırken görüntülenen genel başlık girilir. Metin tipi bir alandır. Bu filtrenin öndeđeri tablo parametreleri tanımından alınır.
<b>Rapor Alt Başlığı</b>	Tablo raporu alınırken görüntülenen ikinci başlık satırı girilir. Metin tipi bir alandır. öndeđeri tablo parametreleri tanımlarından alınır.
<b>Aktifler Grup Başlığı</b>	Tablo raporu alınırken görüntülenen aktifler kısmının başlığı girilir. Metin tipi bir alandır. öndeđeri tablo parametreleri tanımından alınır.
<b>Pasifler Grup Başlığı</b>	Tablo raporu alınırken görüntülenen pasifler kısmının başlığı girilir. Metin tipi bir alandır. Bu filtrenin öndeđeri tablo parametreleri tanımlarından alınır.
<b>Tablo Başlığı</b>	Tablo raporu alınırken görüntülenen üçüncü başlık satırı girilir. Metin tipi bir alandır.
<b>Dipnot Basımı</b> - Evet - Hayır	Tablo tanımlarında kullanıcı tarafından doldurulan dipnotlar bölümünün tablo raporunun arkasından görüntülenmesini sađlar.
<b>Düzeltilmiş Deđerler Basımı</b> - Evet - Hayır	Bilançonun enflasyona göre düzeltilmiş deđerlerinin dökümünün alınabilmesini sađlayan filtre seçeneđidir. Bu filtre satırında "Evet" seçiminin yapılması durumunda düzeltilmiş deđerlerin dökümünün alınabilmesi için "Hesaplama: Yerel/Dövizli" filtre satırında "Yerel" seçilmelidir.
<b>Düzeltilme Tarihi</b>	Düzeltilme tarihi bu filtre ile verilir.
<b>İşyeri Numarası</b>	Mali tablo raporunun hangi işyeri için alınacağı bu filtre ile belirlenir.
<b>Bölüm Numarası</b>	Mali tablo raporunun hangi bölüm için alınacağı bu filtre ile belirlenir.
<b>Masraf Merkezi Kodu</b> - Grup - Aralık	Bu filtre tabloda yer alan satır tutarlarının, muhasebe işlemleri yapılırken kaydedildikleri masraf merkezlerine göre hesaplanmasını sađlar. Burada eđer masraf merkezi kodu verilmişse artık muhasebe hesap kartlarına bađlı olan aylık toplamlar, yerel ve dövizli tutarlar için kullanılamaz. Bu durumda muhasebe hareketleri taranarak, sadece hareketin masraf merkezi rapor filtresinde verilen kritere uygun olanlar üzerinden borç, alacak, borç bakiye ve alacak bakiye toplamları hesaplanır.
<b>Karşılaştırma Dönemi</b>	Tablonun birden fazla mali dönemi içerecek şekilde alınması durumunda karşılaştırma döneminin belirtilmesinde kullanılır.
<b>Karşılaştırma Yılı</b>	Tablonun birden fazla mali dönemi içerecek şekilde alınması durumunda karşılaştırma yılının belirtilmesinde kullanılır.

Tarih : 07.09.2012

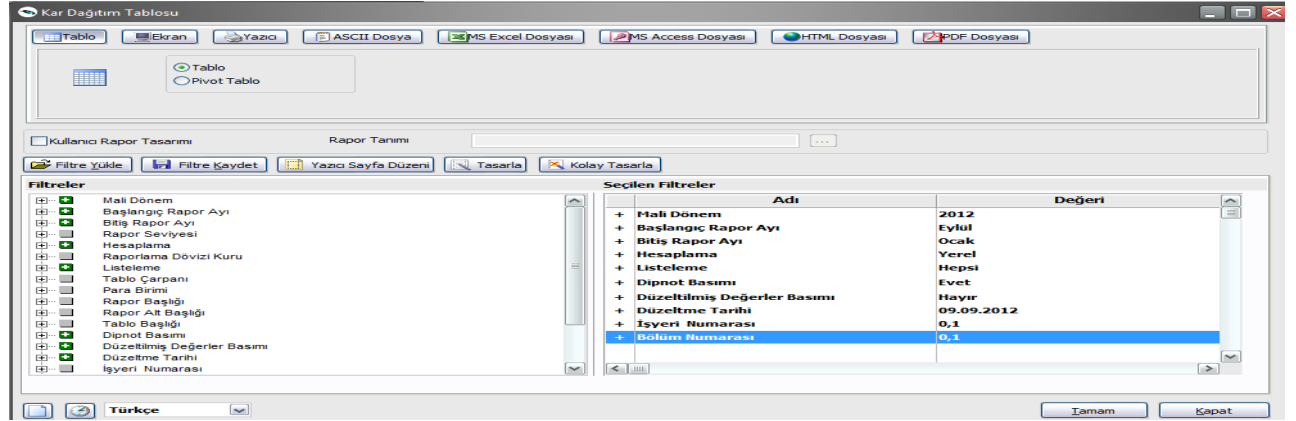
Konu : Mali Tablolar

Revizyon Tarihi :

Revizyon Numarası :

Urün : GoPlus / TigerPlus / Tiger Enterprise

Bölüm : Mali Tablolar



### Net Parasal Pozisyon Kar-Zarar Tablosu

“Enflasyon döneminde, parasal varlık veya parasal borçların fiyat düzeyine bağlanmadığı ortamda, parasal borçlardan fazla parasal varlık bulunduran işletmeler satınalma gücü kaybına uğrar. Diğer taraftan parasal varlıklardan fazla parasal borcu olan işletmeler ise, satın alma gücü kazanır. Bu nedenle parasal varlık ve parasal borçlar farkından doğan kazanç ve kayıplar dönem karının belirlenmesinde dikkate alınır” (TMS 2, madde 20)

Net Parasal Pozisyon Kar/Zarar Tablosu'na, Genel Muhasebe/Mali Tablo Tanımları/Net Parasal Pozisyon Kar/Zarar Tablosu menüsü ile ulaşılır. Tablonun amacı, herhangi bir dönem içinde parasal varlıkları elde bulundurmaktan dolayı uğranan kayıplarla, borçlu olmaktan dolayı elde edilen kazançların hesaplanması ve net kazanç/kayıbın saptanmasıdır.

Menü ile ulaşılan ekranda kullanıcı standart tablo tanımı ekleyip üzerinde değişiklik yapabileceği gibi boş tanım ekleyerek özel bir tanım da yapabilir. Standart tanım üç seviyeli olup kaçınıcı seviyeye kadar açılım yapılacağı filtrelerde belirtilecektir. Bununla birlikte sütunlarda hem tarihi değerler hem de düzeltilmiş değerler listelenecektir. Seviyelere göre tanımlar ve tipleri aşağıda verilmiştir:

								TARİHİ	DÜZELTİLMİŞ
		Tanım Tipi	Raporlama (Basılacak/basılmayacak)	Hesap (Aralığı)	Hesap Tutarı	Hesap Karakteri			
01	A - DÖNEM BAŞI NET PARASAL POZİSYON	Grup	Basılacak	-	-	-			
01.1	Dönem başı Parasal (Net) Varlıklar	Grup	Basılacak	-	-	-			
01.2	Dönem başı Parasal (Net) Yükümlülükler (-)	Grup	Basılacak	-	-	-			
02	B - DÖNEM İÇİNDE NET PARASAL POZİSYONDA ARTIŞ YARATAN İŞLEMLER (+)	Grup	Basılacak	-	-	-			
02.1	1. Satışlar	Grup	Basılacak	-	-	-			
02.1.01	a) Yurtiçi Satışlar	Hesap	Basılmayacak	600	Alacak	Borç			

Tarih : 07.09.2012

Konu : Mali Tablolar

Revizyon Tarihi :

Revizyon Numarası :

## DESTEK DOKÜMANI



Urün : GoPlus / TigerPlus / Tiger Enterprise

Bölüm : Mali Tablolar

02.1.02	b) Yurtdışı Satışlar	Hesap	Basılmayacak	601	Alacak	Borç				
02.1.03	c) Diğer Gelirler	Hesap	Basılmayacak	602	Alacak	Borç				
02.1.04	d) Satıştan İadeler (-)	Hesap	Basılmayacak	610	Bakiye	Borç				
02.1.05	e) Satış İskontoları (-)	Hesap	Basılmayacak	611	Bakiye	Borç				
02.1.06	f) Diğer İndirimler (-)	Hesap	Basılmayacak	612	Bakiye	Borç				
02.2	2. Diğer Faaliyetlerden Gelirler ve Karlar	Grup	Basılacak	-	-	-				
02.2.01	a) İştiraklerden Temettü Gelirleri	Hesap	Basılmayacak	640	Alacak	Borç				
02.2.02	b) Bağlı Ortaklılardan Temettü Gelirleri	Hesap	Basılmayacak	641	Alacak	Borç				
02.2.03	c) Faiz Gelirleri	Hesap	Basılmayacak	642	Alacak	Borç				
02.2.04	d) Komisyon Gelirleri	Hesap	Basılmayacak	643	Alacak	Borç				
02.2.05	e) Konusu Kalmayan Karşılıklar	Hesap	Basılmayacak	644	Alacak	Borç				
02.2.06	f) Menkul Kıymet Satış Karları	Hesap	Basılmayacak	645	Alacak	Borç				
02.2.07	g) Kambiyo Karları	Hesap	Basılmayacak	646	Alacak	Borç				
02.2.08	h) Reeskont Faiz Giderleri	Hesap	Basılmayacak	647	Alacak	Borç				
02.2.09	i) Faaliyetle İlgili Diğer Gelir ve Karlar	Hesap	Basılmayacak	649	Alacak	Borç				
02.3	3. Olağanüstü Gelirler ve Karlar	Grup	Basılacak	-	-	-				
02.3.01	a) Önceki Dönem Gelir ve Karları	Hesap	Basılmayacak	671	Alacak	Borç				
02.3.02	b) Diğer Olağandışı Gelir ve Karlar	Hesap	Basılmayacak	679	Alacak	Borç				
02.4	4. Maddi Duran Varlık Satış Bedeli	Grup	Basılacak	-	-	-				
02.5	5. Finansal Duran Varlık Satış Bedeli	Grup	Basılacak	-	-	-				
02.6	6. Diğer Parasal Olmayan Varlık Azalışları	Grup	Basılacak	-	-	-				
02.7	7. Sermaye Artırımı (YDDF vbn. Hariç)	Grup	Basılacak	-	-	-				
02.7.01	a) Sermaye	Hesap	Basılmayacak	500	Bakiye	Borç				
02.7.02	b) Ödenmemiş Sermaye (-)	Hesap	Basılmayacak	501	Bakiye	Borç				
02.8	8. Emisyon Primi	Grup	Basılacak	-	-	-				

Tarih : 07.09.2012

Konu : Mali Tablolar

Revizyon Tarihi :

Revizyon Numarası :

## DESTEK DOKÜMANI



Urün : GoPlus / TigerPlus / Tiger Enterprise

Bölüm : Mali Tablolar

02.9	9. Diğer Parasal Olmayan Yükümlülüklerdeki Artışlar	Grup	Basılacak	-	-	-					
03	C - DÖNEM İÇİNDE NET PARASAL POZİSYONDA AZALIŞ YARATAN İŞLEMLER (-)	Grup	Basılacak	-	-	-					
03.1	1. Üretim Giderleri	Grup	Basılacak	-	-	-					
03.1.01	a) Dolaysız İlk Mad. ve Malz. Alışları (Giderleri)	Hesap	Basılacak	710	Bakiye	Borç					
03.1.02	b) Dolaysız İşçilik Giderleri	Hesap	Basılacak	720	Bakiye	Borç					
03.1.03	c) Genel Üretim Giderleri	Hesap	Basılacak	730	Bakiye	Borç					
03.2	2. Diğer Stok Alımları	Hesap	Basılacak	157	Bakiye	Borç					
03.3	3. Faaliyet Giderleri	Grup	Basılacak	-	-	-					
03.3.01	a) Araştırma ve Geliştirme Giderleri	Hesap	Basılacak	630	Bakiye	Borç					
03.3.02	b) Pazarlama, Satış ve Dağıtım Giderleri	Hesap	Basılacak	631	Bakiye	Borç					
03.3.03	c) Genel Yönetim Giderleri	Hesap	Basılacak	632	Bakiye	Borç					
03.4	4. Diğer Faaliyetlerden Giderler ve Zararlar	Grup	Basılacak	-	-	-					
03.4.01	a) Komisyon Giderleri	Hesap	Basılmayacak	653	Bakiye	Borç					
03.4.02	b) Karşılık Giderleri	Hesap	Basılmayacak	654	Bakiye	Borç					
03.4.03	c) Menkul Kıymet Satış Zararları	Hesap	Basılmayacak	655	Bakiye	Borç					
03.4.04	d) Kambiyo Zararları	Hesap	Basılmayacak	656	Bakiye	Borç					
03.4.05	e) Reeskont Faiz Giderleri	Hesap	Basılmayacak	657	Bakiye	Borç					
03.4.06	f) Diğer Olağan Gider ve Zararlar	Hesap	Basılmayacak	659	Bakiye	Borç					
03.5	5. Finansman Giderleri	Grup	Basılacak	-	-	-					
03.5.1	a) Kısa Vadeli Borçlanma Giderleri	Hesap	Basılmayacak	660	Bakiye	Borç					
03.5.2	b) Uzun Vadeli Borçlanma Giderleri	Hesap	Basılmayacak	661	Bakiye	Borç					
03.6	6. Olağanüstü Giderler ve Zararlar	Grup	Basılacak	-	-	-					
03.6.01	a) Çalışmayan Kısım Gider ve Zararları	Hesap	Basılmayacak	680	Bakiye	Borç					
03.6.02	b) Önceki Dönem Gider ve Zararları	Hesap	Basılmayacak	681	Bakiye	Borç					

Tarih : 07.09.2012

Konu : Mali Tablolar

Revizyon Tarihi :

Revizyon Numarası :



Urün : GoPlus / TigerPlus / Tiger Enterprise

Bölüm : Mali Tablolar

03.6.03	c) Diğer Olağandışı Gider ve Zararlar	Hesap	Basılmayacak	689	Bakiye	Borç						
03.7	7. Ödenecek Vergi ve Diğer Yasal Yükümlülükler	Grup	Basılacak	-	-	-						
03.8	8. Temettü Ödemeleri	Grup	Basılacak	-	-	-						
03.9	9. Maddi Duran Varlık Alım Bedeli	Grup	Basılacak	-	-	-						
03.10	10. Finansal Duran Varlık Alım Bedeli	Grup	Basılacak	-	-	-						
03.11	11. Diğer Parasal Olmayan Varlık Artışları	Grup	Basılacak	-	-	-						
03.12	12. Diğer Parasal Olmayan Yükümlülüklerdeki Azalışlar	Grup	Basılacak	-	-	-						
04	D – DÖNEM SONUNDA OLMASI GEREKEN NET PARASAL POZİSYON (A+B-C)	Formül (1)	Basılacak	-	-	-						
05	F - NET PARASAL POZİSYON KAR VEYA ZARARI (TarihiD-Düzeltilmiş D)	Formül (2)	Basılacak	-	-	-						

1.Dönem Sonunda Olması Gereken Net Parasal Pozisyon "P01+P02-P03" olarak hesaplanır.

2.Net Parasal Pozisyon Kar veya Zararı kalemi formülü "R01+R02-R03" olacaktır. "R" ilgili satırın tarihi ve düzeltilmiş değerleri arasındaki farkı verecektir. Öyleyse "R01", Dönem Başı Net Parasal Pozisyonun tarihi ve düzeltilmiş değeri arasındaki farkı verirken, "R02" Dönem içi Net Parasal Pozisyonda Artış yaratan İşlemlerin, "R03" ise Dönem içi Net Parasal Pozisyonda Azalış Yaratan İşlemlerin tarihi ve düzeltilmiş değerleri arasındaki farkı verir. Bu aynı zamanda D (Dönem Sonunda Olması Gereken Net Parasal Pozisyon'u da tarihi ve düzeltilmiş değerleri arasındaki fark demektir.

Net Parasal Pozisyon Kar veya Zararı kaleminin değeri 1. seviyeden düzeltilmiş kolonunda listelenecektir.

Grup ve hesaplar için "ters bakiye: listelenecek" ve "işlem türü: eklenecek" şeklinde öndeğer gelecektir.

Tablonun raporlanabilmesi için kullanılacak filtreler ise şunlardır:

<b>Mali Dönem</b>	
<b>Başlangıç Rapor Ayı</b>	Grup / Aralık
<b>Bitiş Rapor Ayı</b>	Grup / Aralık
<b>Rapor Seviyesi</b>	Grup
<b>Listeleme</b>	Hepsi / Hareket Görenler
<b>Rapor Başlığı</b>	Başlık girişi
<b>Rapor Alt Başlığı</b>	Başlık girişi
<b>Tablo Başlığı</b>	Başlık girişi
<b>Dipnot Basımı</b>	Evet / Hayır
<b>İşyeri No.</b>	Tanımlı işyerleri

Tarih : 07.09.2012

Konu : Mali Tablolar

Revizyon Tarihi :

Revizyon Numarası :

Urün : GoPlus / TigerPlus / Tiger Enterprise

Bölüm : Mali Tablolar

Bölüm No.	Tanımlı bölümler
Masraf Merkezi Kodu	Grup / Aralık

## Muhtasar Beyanname

Aylık veya Üçer aylık olarak hazırlanan Muhtasar beyannamesinin programda oluşturulması ve xml dosyasının hazırlanarak elektronik ortamda gönderimi için kullanılır.

Muhtasar Beyanname eklendiğinde diğer beyannamelerimizde olduğu gibi hesap – hesap aralığı – tutar ya da formül gibi karşılıkların seçildiği alanlar karşımıza çıkacaktır.

Muhtasar beyanname aşağıdaki bölümlerden oluşmaktadır:

- Genel Bilgiler
- Vergiye Tabi İşlemler
- Ödemeler
- Vergi Bildirimi
- Düzenleme Bilgileri
- Ekler

### Genel Bilgiler:

Genel bilgiler bölümü üç başlıktan oluşur. Beyanname numarasının girildiği No. alanı, vergi dairesinin seçildiği, beyannamenin hangi dönemin, hangi yıl ve ayına ait olduğu gibi seçeneklerinin belirtildiği idari bilgiler ve mükellefe ait bilgilerin girildiği mükellefin alanı.

Tarih : 07.09.2012

Konu : Mali Tablolar

Revizyon Tarihi :

Revizyon Numarası :

**Urün : GoPlus / TigerPlus / Tiger Enterprise**

**Bölüm : Mali Tablolar**

Muhtasar beyanname aylık olarak verildiği gibi 3 'er aylık olarak da verilebilmektedir. İdari bilgiler bölümünde dönem tipi seçeneği ile muhtasar beyannamenin aylık mı üçer aylık mı olduğu belirlenmektedir.

Dönem tipi combo box ı açılarak 3 aylık seçilmiş ise ekranda bu üç aylık dönemin hangi aydan itibaren başladığı bilgisi listelenmektedir.

#### **Vergiye Tabi İşlemler:**

Vergiye tabi işlemler bölümü iki başlıktan oluşmaktadır:

- Matrah ve Vergi Bildirimi
- Mahsup Edilen Vergiler

Diğer beyannamelerimizin oluşturulmasında olduğu gibi beyannameyi oluşturan kalemler için hesap-hesap aralığı – tutar ya da formül seçeneklerinden biri kullanılmalıdır.

#### **Ödemeler:**

Ödemeler bölümünde ücret ve ücret sayılan ödemeler ile menkul sermaye iratları dışında kalan ödemelere ait bildirimler listelenmektedir.

Bu kaleme uygun olan kişi ya da firmalara ait Adres, T.C Kimlik, Vergi Kimlik, Gayrisafi Tutar v.b bilgileri girilerek listelenmektedir.

#### **Vergi Bildirimi:**

Vergi bildirim bölümü üç başlıktan oluşmaktadır.

Çalıştırılan işçi sayısı bölümü aylık – 3 aylık olarak asgari ücretli ve diğer ücretli olarak çalıştırılan işçi sayılarının toplamalarının girildiği bölümdür.

Muhtasar beyannamenin türüne göre bu alanlardaki kutular edit edilebilir hale dönüşmektedir. Muhtasar beyannamenin dönemi 3 aylık ise çalıştırılan işçi sayısı bölümünde bu periyoda denk gelen aylar için ayrı ayrı işçi sayısı girilmektedir.

Muhtasar aylık olarak veriliyor ise asgari ücretli ve diğer ücretli çalışan işçi sayısı sadece beyannamenin verildiği o ay için girilmektedir.

Tahsilatı yapılmış kaldırılan vergiler bölümünden ise bu vergilere ait tür kodu seçimi yapılarak karşılığında yapılan gelir vergisi kesintisi tutarı bildirilmektedir.

Gelir vergisi stopajı teşvikine ilişkin bildirim tebliği ise üç seçenekten ibarettir:

- Yok
- 1 Seri No'lu Tebliğ Kapsamında Teşvik
- 4 Seri No'lu Tebliğ Kapsamında Teşvik

#### **Düzenleme Bilgileri:**

Vergi sorumlusuna ve beyannameyi düzenleyene ait bilgilerin girildiği bölümdür.

#### **Ekler:**

**Tarih : 07.09.2012**

**Konu : Mali Tablolar**

**Revizyon Tarihi :**

**Revizyon Numarası :**

**Urün : GoPlus / TigerPlus / Tiger Enterprise**

**Bölüm : Mali Tablolar**

Ekler bölümü iki başlıktan oluşur:

- Gelir vergisi stopajı teşvikine ilişkin bildirim
- Ar – Ge teşvikine ilişkin bildirim

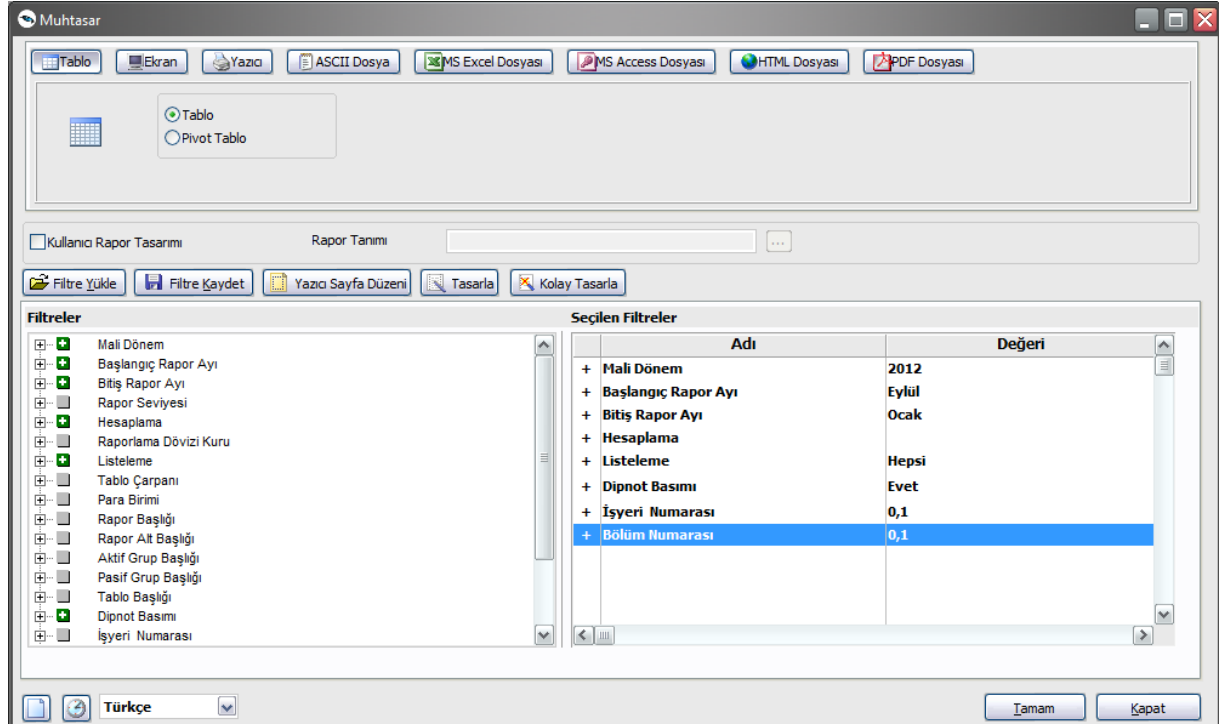
Gelir vergisi stopajı teşvikine ilişkin bildirim başlığı altında Bildirim kapsamında bulunan işyerlerine ilişkin bilgiler ve terkin edilecek tutara ilişkin bilgiler listelenmektedir.

Ar – Ge teşvikine ilişkin bildirim başlığı da iki bölümden oluşur:

- İstihdam edilen ücretlilere ilişkin bilgiler
- Ar – Ge yenilik kapsamında ücret ödemeleri istisnasına ilişkin bildirim

İstihdam edilen ücretlilere ilişkin bilgiler bölümünde, Doktoralı olanlar (Asgari ücretliler), Doktoralı olanlar (Diğer ücretliler), Diğerleri (Asgari ücretliler), Diğerleri (Diğer ücretliler) ve bunlara ait bilgiler listelenir.

Ar – Ge Yenilik kapsamında ücret ödemeleri istisnasına ilişkin bildirim başlığı altında da Bildirim kapsamında bulunan işyerlerine ilişkin bilgiler ile İstisna edilecek tutara ilişkin bilgiler listelenmektedir.



### Geçici Vergi Beyannamesi (Kurumlar)

Kurumlar Geçici Vergi Beyannamesi dört bölümden oluşmaktadır:

- Genel Bilgiler
- Matrah Bildirimi
- Vergi Bildirimi
- Ekler

**Genel Bilgiler:**

**Tarih : 07.09.2012**

**Konu : Mali Tablolar**

**Revizyon Tarihi :**

**Revizyon Numarası :**

**Urün : GoPlus / TigerPlus / Tiger Enterprise**

**Bölüm : Mali Tablolar**

Beyannameye ait tanım bilgilerinin yer aldığı giriş bölümüdür. İdari bilgiler ile mükellefe ait bilgiler buradan girilir.

İdari bilgilerde beyanname dönemi seçilerek hangi döneme ait işlemlerin bildirileceği tanımlanır.

Geçici Vergi Dönemi ve Geçici Vergi Özel Hesap Dönemi olmak üzere iki adet dönem tipi mevcuttur.

Geçici vergi dönemi ile mali yılbaşından başlayarak üçer aylık periyotlarda tanımlanan vergi dönemleri ifade edilmektedir. Buna bağlı olarak çalışan dönem bilgisinde sıralanan 1.Dönem, 2.Dönem vb. de üçer aylık periyotları ifade etmektedir.

Geçici vergi özel hesap dönemi ise mali yıl başlangıcı olmayan özel dönem kullanan kurum ya da kuruluşların kullandıkları hesap dönemidir.

Buradaki dönemin bitiş ayı ile kastedilen mali yılın bittiği aydır. Bu seçeneğe göre üçer aylık periyotlar halinde dönemler oluşturularak vergi bildirimleri hesaplanacaktır.

#### **Matrah Bildirimi:**

Matrah bildirimini üç bölümden oluşmaktadır.

İlk bölümde Ticari Bilanço Karı veya Zararı, Kanunen Kabul Edilmeyen Giderler, Zarar Olsa da İndirilecek İstisna ve İndirimler ile mahsup edilecek Geçmiş Yıl Zararları ile ilgili tanımlamalar yer almaktadır.

Burada vergi bildiriminde bulunan kişi yada kurumun durumuna göre tanımlamalar ve bunların çalışacağı hesaplar belirlenir. Tüm beyanname tanımlarında olduğu gibi ilgili alan üzerinde tıklanarak açılan pencereden hesap yada tutar bilgisi girilebilmektedir.

İkinci bölümde mevcut indirimler varsa türlerine göre seçilerek tanımlanabilmektedir.

Vergi bildirimini bölümünde girilen başlıklar:

- Önceki dönemlerde hesaplanan geçici vergi
- Mahsup edilecek yabancı ülkelerde ödenen vergi tutarı
- Mahsup edilecek tevkifat tutarı
- Sonraki döneme devreden yabancı ülkelerde ödenen vergi tutarı
- Sonraki döneme devreden tevkifat tutarı
- Kazancın tespit yöntemi
- Bilanço tipi

Bilanço tipi seçeneği kazancın tespit yöntemine göre çalışmaktadır. Eğer Kazancın tespit yöntemi bilanço seçilmiş ise bilanço tipi seçeneği açılacak ve seçim yapılabilecektir.

Bilanço tipleri:

- Bankalar
- Sigorta Şirketleri
- Tek Düzen Hesap Planı
- Katılım Bankaları
- Yatırım Fonları
- Finansal Kiralama, Faktöring ve Finansman Şirketleri

**Tarih : 07.09.2012**

**Konu : Mali Tablolar**

**Revizyon Tarihi :**

**Revizyon Numarası :**

**Urün : GoPlus / TigerPlus / Tiger Enterprise**

**Bölüm : Mali Tablolar**

Yine Kazancın tespiti yöntemi ekler bölümü ile ilişkili çalışmaktadır. Burada seçilen türe göre ekler bölümünde bilgi girişi yapılacaktır.

**Düzenleme Bilgileri:**

Beyannameyi düzenleyen bilgilerinin girildiği bölümdür.

**Ekler:**

Ekler tabında girilecek başlık bilgileri:

- Fatura Bilgileri
- Dar Mükellef Ulaştırma Kurumu Hasılat Defteri
- Transfer Fiyatlandırması, Kontrol Edilen Yabancı Kurum ve Örtülü Sermayeye İlişkin Form
- İşletme Hesap Özeti
- Gelir Tablosu

Fatura Bilgileri ve Transfer Fiyatlandırması, Kontrol Edilen Yabancı Kurum ve Örtülü Sermayeye İlişkin Form tablolarındaki veri girişleri bağımsız olarak yapılmaktadır.

Fatura Bilgileri tabında faturaya ait bilgiler girilmektedir:

- Merkez / Şube
- Matbaa / Noter T.C Kimlik No.
- Matbaa / Noter Vergi Kimlik No.
- Fatura Tarihi
- Fatura Seri – Sıra No.
- Alıcı T.C Kimlik No.
- Alıcı Vergi Kimlik No.
- Tutarı (KDV Dahil)

Transfer Fiyatlandırması, Kontrol Edilen Yabancı Kurum ve Örtülü Sermayeye İlişkin Form tabında yer alan alanlar:

- Transfer Fiyatlandırması Kapsamındaki İlişkili Kişilere İlişkin Bilgiler
- İlişkili Kişilerle Gerçekleştirilen Transfer Fiyatlandırmasına İlişkin İşlemler
- Transfer Fiyatlandırmasına Konu Olan İşlemlerde Kullanılan Yöntemler
- Kurumun Yurtdışı İştiraklerine İlişkin Bilgiler
- Örtülü Sermaye Uygulamasına İlişkin Bilgiler

Ekler tabındaki diğer alanlar Vergi Bildirimi tabındaki veri girişine bağlı çalışmaktadır.

Vergi Bildirimi tabında Kazancın Tespit Yöntemi “Dar Mükellef Ulaştırma Kurumu Hasılat Defteri” seçilmiş ise Ekler tabındaki “Dar Mükellef Ulaştırma Kurumu Hasılat Defteri” tabı doldurulmalıdır.

Kazancın Tespit Yöntemi “İşletme Hesabı Özeti” seçilmiş ise Ekler tabında yer alan İşletme Hesap Özeti tabına veri girişi yapılmalıdır.

Kazancın Tespit Yöntemi “Bilanço” seçilmiş ise Ekler tabındaki Gelir tablosu seçeneklerinden Bilanço Tipine uygun olan alanlara veri girişi yapılır.

**Tarih : 07.09.2012**

**Konu : Mali Tablolar**

**Revizyon Tarihi :**

**Revizyon Numarası :**



**Urün : GoPlus / TigerPlus / Tiger Enterprise**

**Bölüm : Mali Tablolar**

Veri girişleri tamamlanarak kaydedilen K Geçici beyannamesinin üzerinde F9 - XML oluştur seçeneği ile BDP programında açılacak veri oluşturulabilmektedir.

### **Geçici Vergi Beyannamesi (Gelir)**

Geçici vergi beyannamesi beş başlıktan oluşur:

- Genel Bilgiler
- Matrah Bildirimi
- Vergi Bildirimi
- Düzenleme Bilgileri
- Ekler

#### **Genel Bilgiler:**

Genel Bilgiler bölümü beyanname numarasının girildiği No. alanı, beyannamenin vergi dairesi, dönem tipi ve dönem bilgilerinin girildiği idari bilgiler ile mükellefe ait bilgilerin girildiği mükellefin bölümlerinden oluşmaktadır.

İdari bilgiler bölümünden beyannamenin özelliğini belirleyerek tanımlamalara başlanmaktadır.

Geçici Vergi Dönemi ve Geçici Vergi Özel Hesap Dönemi olmak üzere iki tip mevcuttur.

Geçici Vergi Dönemi seçilmiş ise beyanname yılı ve dönem bilgisi aktif olacak ve buradan hangi döneme ait beyanname olduğu seçilmelidir.

Geçici Vergi Özel Hesap Dönemi seçilmiş ise dönem bitiş ayı da aktif hale gelecektir.

Bu seçenekle birlikte dönemin bitiş ayı, yılı ve dönem bilgileri girilmektedir.

#### **Matrah Bildirimi:**

Matrah bildirim bölümü Ticari Kazanç, Yatırım İndirimi, Serbest Meslek Kazancı, Mahsup Edilecek Geçmiş Yıl Zararları ve 31.12.2005 tarihine kadar yapılan yatırım harcamaları üzerinden hesaplanan Yatırım İndirimi kalemlerinin yer aldığı bölüm ile İndirimler bölümünden oluşmaktadır.

Her bir kalemin karşılığında çalışacak hesap, hesap aralığı, tutar yada formül bilgileri tanımlanmalıdır.

“\*” işaretli olan satıra ‘Kanunen Kabul Edilmeyen Giderler’ dikkate alınarak hesaplanan kazanç tutarı yazılacaktır.

“\*\*” işaretli olan satır sadece Özel Hesap Döneminde beyanname veren ve tercihleri Yatırım İndirimi istisnasından yararlanmama yönünde kullanan mükellefler tarafından doldurulacaktır.

#### **Vergi Bildirimi:**

Vergi bildirim bölümünde önceki dönemlerde hesaplanan geçici vergi, mahsup edilecek tevkifat tutarı ile kazancın tespit yöntemine ait bilgiler girilmektedir.

Burada kazancın tespit yönteminde kazancın tespit şeklinin işletme hesabı esasını bilanço esasından olduğunu belirtmelidir. Tanımlanan bilgiler doğrultusunda listelemeler ekler bölümünde yapılacaktır.

**Tarih : 07.09.2012**

**Konu : Mali Tablolar**

**Revizyon Tarihi :**

**Revizyon Numarası :**

**Urün : GoPlus / TigerPlus / Tiger Enterprise**

**Bölüm : Mali Tablolar**

**Düzenleme Bilgileri:**

Düzenleme bilgileri dört bölümden oluşur:

- Beyannamenin Hangi Sıfatla Verildiği
- Beyannameyi Düzenleyen
- Beyanname Gönderen SM / SMMM / YMM
- YMM Bilgileri

**Ekler:**

Ekler bölümü altı başlıktan oluşmaktadır:

- Fatura Bilgileri
- Ayrıntılı Gelir Tablosu
- İşletme Hesap Özeti
- Serbest Meslek Kazançlarına İlişkin Bildirim
- İstisnalar
- 4325 Say. Kan. Kapsam. Kazanç. Ait Gelir Ver. İnd. İliş. Bildirim

Fatura Bilgilerinde; hangi işyerinden hangi noter bilgisi ile kesildiği alıcıya ait verilerle fatura ile KDV tutar bilgileri girilmektedir.

Ayrıntılı Gelir Tablosu bölümünde vergi bildirim başlığında kazancın şekli bilanço esaslı olarak tanımlanmış bilgiler listelenecek. Burada her bir seçenek için ayrı ayrı tanımlama yapılacaktır.

İşletme hesap özeti bölümünde de yine vergi bildirim başlığında kazancın tespit şekli işletme defter esaslı olan satırlar listelenecek ve her biri için ayrı ayrı tanımlama yapılacaktır.

Serbest Meslek Kazançlarına İlişkin Bildirimler de bu bölümden girilecektir.

İstisnalara ait bilgiler İstisnalar başlığından girilmektedir.

Dahil olunan istisna türlerine göre tanımlamalar yapılmalıdır.

4325 Sayılı Kanun Kapsamındaki Kazançlara Ait Geçici Vergi İndirimine İlişkin Bildirim bölümünden de 4325 sayılı kanun kapsamında indirim esas kazanç tutarı ve işçi sayısı bilgileri girilmektedir.

**Tarih : 07.09.2012**

**Konu : Mali Tablolar**

**Revizyon Tarihi :**

**Revizyon Numarası :**